



INTERNATIONAL COFFEE ORGANIZATION
ORGANIZACIÓN INTERNACIONAL DEL CAFÉ
ORGANIZAÇÃO INTERNACIONAL DO CAFÉ
ORGANISATION INTERNATIONALE DU CAFÉ

C

CARTA DEL DIRECTOR EJECUTIVO

INFORME SOBRE EL MERCADO DEL CAFÉ

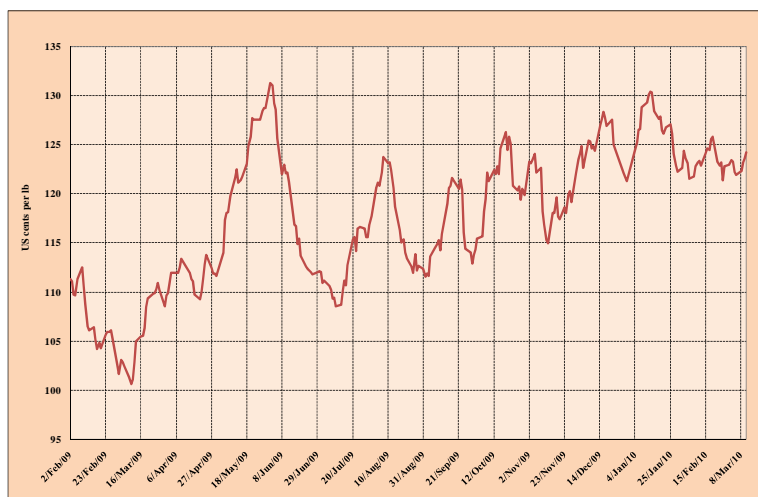
Febrero 2010

Los precios del café descendieron en febrero en comparación con los niveles registrados en enero de 2010, y el promedio mensual del precio indicativo de la OIC bajó de 126,85 a 123,37 centavos de dólar EE UU por libra. El promedio de la 2^a y 3^a posición en los mercados de futuros de Nueva York y Londres bajó un 5,9% y un 3,7% respectivamente. No obstante, los precios se mantuvieron relativamente firmes, en respuesta principalmente a un suministro reducido de Suaves Colombianos y a las dificultades climáticas que afectan a muchos países exportadores, lo que contribuyó a una marcada volatilidad de los precios. La situación, en cambio, es menos favorable por lo que respecta a los precios de los Robusta, que desde febrero de 2009 descendieron casi un 15,4% y en febrero de 2010 mostraron una diferencia de 89,98 centavos de dólar EE UU por libra con los Otros Suaves.

Las exportaciones efectuadas por todos los países exportadores en enero de 2010 fueron de 7,2 millones de sacos; eso sitúa el total acumulado en los cuatro primeros meses del año cafetero 2009/10 (octubre 2009 – enero 2010) en 28,4 millones de sacos frente a 31,3 millones en el mismo período de 2008/09, lo que representa un descenso del 9,3%.

La Conferencia Mundial del Café de 2010, organizada por la OIC y la Asociación Nacional del Café de Guatemala (Anacafé), se celebró en Guatemala del 26 al 28 de febrero de 2010, con la participación de 1.400 delegados internacionales en representación de los gobiernos, el sector privado y organismos de desarrollo internacionales. El tema de la Conferencia fue “Café para el futuro: Hacia un sector cafetero sostenible”. Estará disponible, a la mayor brevedad posible, un informe detallado de las conclusiones de esa importante Conferencia.

**Gráfico 1: Precio indicativo compuesto diario
2 febrero 2009 – 11 marzo 2010**

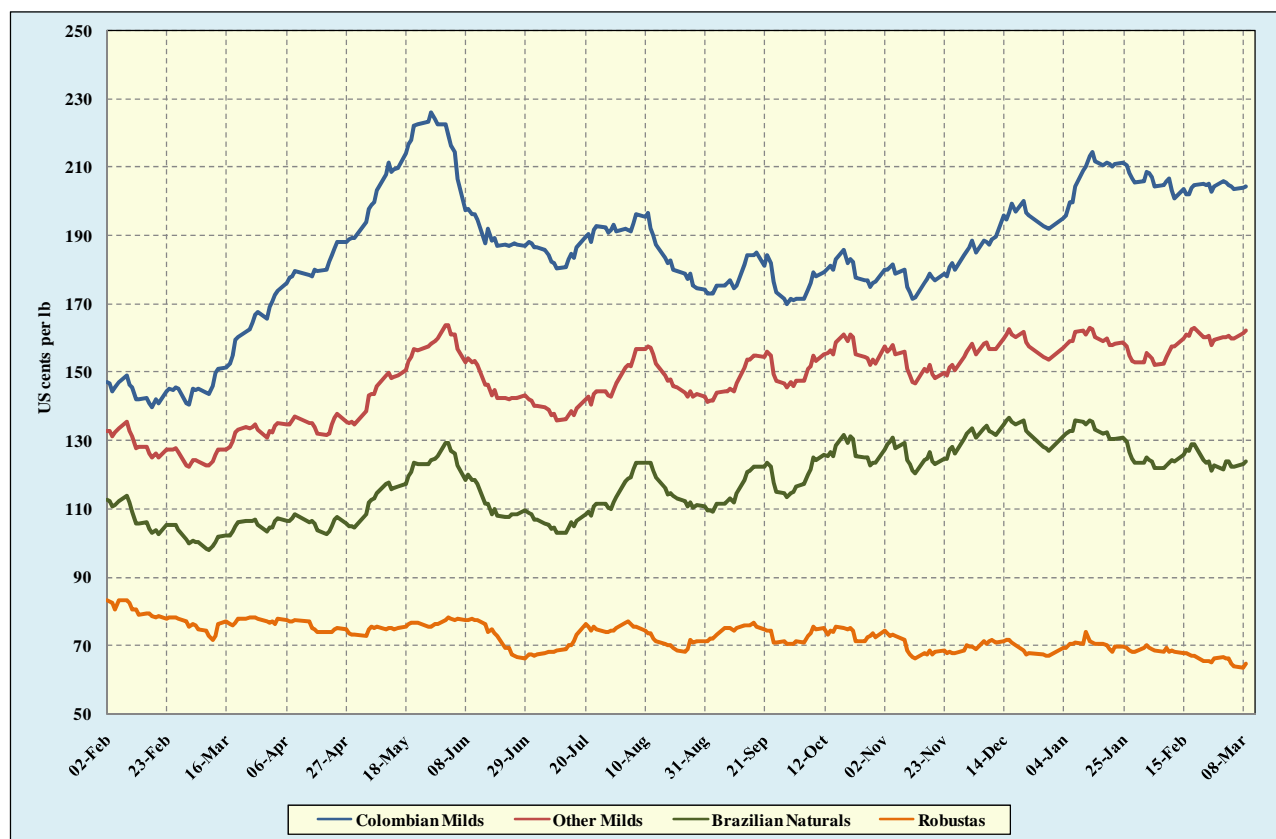


Evolución de los precios

El promedio mensual del **precio indicativo compuesto de la OIC** descendió un 2,7%, ya que pasó de 126,85 centavos de dólar EE UU por libra en enero a 123,37 centavos en febrero (Cuadro 1). El Gráfico 1 muestra la evolución del precio indicativo compuesto diario de la OIC a partir del 2 de febrero de 2009. Se observaron correcciones a la baja en los precios de los cuatro grupos de café, en especial en los **Naturales Brasileños**, que descendieron un 5,4%. La diferencia entre los **Suaves Colombianos** y el mercado de futuros de Nueva York siguió aumentando, ya que pasó de 64,75 centavos de dólar por libra en enero de 2010 a 70,36 centavos en febrero de 2010. Ese aumento en la diferencia de precios refleja la escasez de Suaves Colombianos como resultado de la fuerte reducción en disponibilidad de café colombiano.

El Gráfico 2 muestra los precios indicativos diarios de los cuatro grupos de café a partir del 2 de febrero de 2009. Los precios de los **Robusta** descendieron un 15,4% entre febrero de 2009 y febrero de 2010, mientras que los precios de los otros tres grupos de café aumentaron. En ese mismo período la diferencia entre los **Otros Suaves** y los Robustas aumentó y pasó de 49,26 a 89,98 centavos de dólar EE UU por libra (Cuadro 2). La diferencia entre el promedio de la 2^a y 3^a posición en los mercados de futuros de Nueva York y de Londres se redujo ligeramente y pasó de 80,10 centavos de dólar por libra en enero de 2010 a 73,98 centavos en febrero de 2010, lo que representa un descenso del 7,6%. El Gráfico 3 muestra la evolución de la diferencia entre los Robusta y cada uno de los grupos de café Arábica a partir de enero de 2009.

Gráfico 2: Precios indicativos de grupo
2 febrero 2009 – 11 marzo 2010



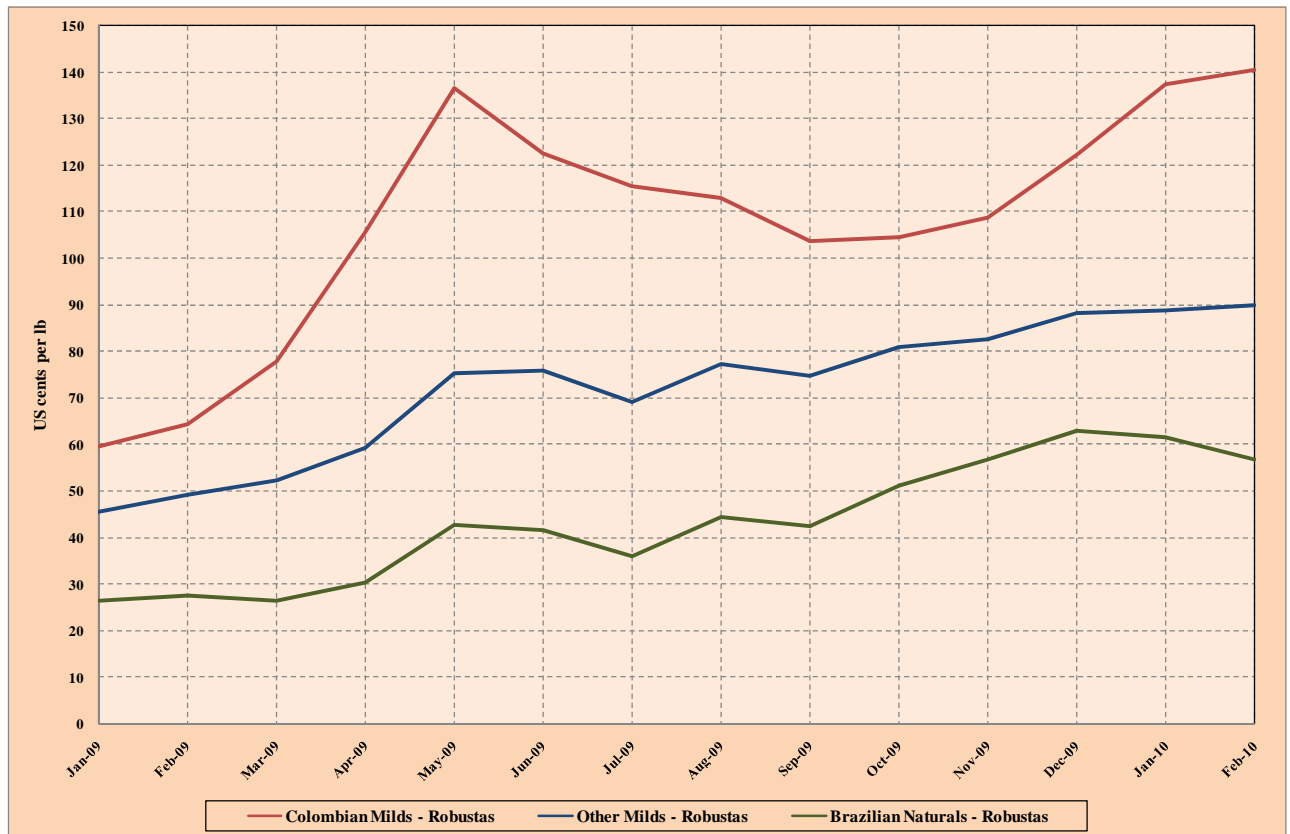
Cuadro 1: Precios indicativos diarios de la OIC y precios en los mercados de futuros (centavos de dólar EE UU por libra): febrero 2010

	ICO composite	Colombian Milds	Other Milds	Brazilian Naturals	Robustas	New York*	London*
Feb-10							
01-Feb	122.67	206.00	153.18	123.56	69.38	135.20	62.07
02-Feb	124.39	208.53	155.67	125.25	70.29	137.67	62.85
03-Feb	123.66	208.12	154.86	124.37	69.62	135.53	62.19
04-Feb	123.09	207.00	154.41	123.92	69.09	134.10	61.64
05-Feb	121.56	204.42	152.41	121.94	68.67	131.42	60.99
08-Feb	121.75	204.72	152.81	122.28	68.54	133.30	61.01
09-Feb	122.80	205.81	154.56	122.86	69.53	133.05	61.05
10-Feb	123.18	206.63	156.24	123.69	68.45	134.55	60.80
11-Feb	123.35	203.23	157.70	124.49	68.56	134.40	61.12
12-Feb	122.91	200.88	157.64	124.15	68.50	135.05	61.01
15-Feb	124.15	203.58	160.14	125.78	68.01	Holiday	60.51
16-Feb	124.62	202.13	161.08	127.41	67.87	135.80	60.44
17-Feb	124.46	202.24	160.86	127.16	67.73	135.40	60.17
18-Feb	125.55	204.15	162.73	128.90	67.38	137.15	60.03
19-Feb	125.76	204.86	163.15	129.07	67.32	137.88	59.90
22-Feb	123.26	205.06	160.58	124.55	65.59	132.75	58.08
23-Feb	122.91	204.77	160.34	123.78	65.52	133.07	58.15
24-Feb	123.21	205.07	160.72	123.96	65.88	133.70	58.47
25-Feb	121.34	202.72	158.27	121.28	65.30	130.65	57.90
26-Feb	122.78	204.32	159.78	122.91	66.46	132.05	59.01
Feb-10	123.37	204.71	157.86	124.57	67.88	134.35	60.37
2009							
February	107.60	144.55	129.48	107.69	80.22	117.29	73.26
March	105.87	154.16	128.52	102.81	76.31	113.47	69.39
April	111.61	181.10	134.88	105.95	75.53	118.48	68.59
May	123.05	212.05	150.99	118.40	75.62	131.43	69.00
June	119.05	196.32	149.79	115.42	73.79	129.39	66.58
July	112.90	187.29	140.90	107.80	71.68	122.42	64.98
August	117.45	185.39	149.76	116.86	72.35	132.05	65.47
September	116.40	177.45	148.53	116.16	73.82	131.33	66.77
October	121.09	178.13	154.57	124.62	73.51	140.77	66.74
November	119.67	178.33	152.21	126.17	69.48	140.33	62.84
December	124.96	192.11	158.16	132.84	69.89	144.08	62.80
2010							
January	126.85	207.51	158.90	131.67	70.08	142.76	62.66
February	123.37	204.71	157.86	124.57	67.88	134.35	60.37
annual averages							
2005	89.36	115.73	114.86	102.29	50.55	111.38	46.80
2006	95.75	116.80	114.40	103.92	67.55	112.30	59.77
2007	107.68	125.57	123.55	111.79	86.60	121.83	78.56
2008	124.25	144.32	139.78	126.59	105.28	136.46	97.18
2009	115.67	177.43	143.84	115.33	74.58	128.40	67.69
% change between Feb-10 and Jan-10	-2.74	-1.35	-0.65	-5.39	-3.14	-5.89	-3.65
% change between Feb-10 and Feb-09	14.66	41.62	21.92	15.67	-15.38	14.55	-17.59
% change between Feb-10 and 2009 averages	6.66	15.38	9.75	8.01	-8.98	4.63	-10.81
volatility (%)							
Feb-09	4.55	5.35	5.25	6.13	5.28	7.27	6.57
Mar-09	4.64	5.47	4.60	4.99	7.00	6.77	8.33
Apr-09	3.66	2.77	4.54	5.51	4.39	7.11	5.32
May-09	3.86	4.69	4.32	5.05	3.76	5.58	3.67
Jun-09	5.19	7.44	6.09	7.82	6.71	9.21	9.15
Jul-09	4.75	4.68	5.12	5.76	6.23	7.27	6.29
Aug-09	4.56	4.78	4.84	5.54	5.93	7.51	6.93
Sep-09	6.18	6.64	6.12	7.33	6.81	9.00	7.61
Oct-09	6.43	5.34	6.48	7.49	7.72	8.61	8.22
Nov-09	6.81	5.86	6.96	8.18	7.02	8.54	8.95
Dec-09	4.94	5.70	5.07	5.96	5.51	7.03	6.40
Jan-10	3.89	4.76	4.13	4.78	7.82	5.53	4.94
Feb-10	4.06	3.83	4.37	5.85	4.59	6.43	4.59

* Promedio de la 2ª y 3ª posición

Cuadro 2: Diferencias de precio

	Colombian Milds	Colombian Milds	Colombian Milds	Colombian Milds	Other Milds	Other Milds	Brazilian Naturals	New York*
	Other Milds	Brazilian Naturals	Robustas	New York*	Brazilian Naturals	Robustas	Robustas	London*
Jan-09	14.02	33.14	59.58	22.57	19.12	45.56	26.44	43.87
Feb-09	15.07	36.86	64.33	27.26	21.79	49.26	27.47	44.03
Mar-09	25.64	51.35	77.85	40.69	25.71	52.21	26.50	44.08
Apr-09	46.22	75.15	105.57	62.62	28.93	59.35	30.42	49.89
May-09	61.06	93.65	136.43	80.62	32.59	75.37	42.78	62.43
Jun-09	46.53	80.90	122.53	66.93	34.37	76.00	41.63	62.81
Jul-09	46.39	79.49	115.61	64.87	33.10	69.22	36.12	57.44
Aug-09	35.63	68.53	113.04	53.34	32.90	77.41	44.51	66.58
Sep-09	28.92	61.29	103.63	46.12	32.37	74.71	42.34	64.57
Oct-09	23.56	53.51	104.62	37.36	29.95	81.06	51.11	74.03
Nov-09	26.13	52.17	108.85	38.01	26.04	82.72	56.69	77.49
Dec-09	33.95	59.27	122.22	48.03	25.32	88.27	62.95	81.28
Jan-10	48.61	75.84	137.43	64.75	27.23	88.82	61.59	80.10
Feb-10	46.85	80.14	136.83	70.36	33.29	89.98	56.69	73.98
% change between Feb-10 and Jan-10	-3.62%	5.67%	-0.44%	8.66%	22.25%	1.31%	-7.96%	-7.64%

Gráfico 3: Diferencia entre los precios del Arábica y del Robusta
enero 2009 – febrero 2010

Cuadro 3: Producción en determinados países exportadores

Crop year commencing	2006	2007	2008	2009	% change 2009 & 2008
TOTAL	129 138	119 396	128 109	123 146	-3.87
Africa	15 385	15 258	15 186	14 234	-6.27
Cameroon	836	795	750	690	-7.99
Côte d'Ivoire	2 847	2 598	2 353	1 850	-21.36
Ethiopia	4 636	4 906	4 350	4 500	3.45
Kenya	826	652	572	815	42.53
Tanzania	822	810	1 186	875	-26.24
Uganda	2 700	3 250	3 200	3 000	-6.26
Others	2 717	2 247	2 775	2 504	-9.76
Arabicas	7 557	7 418	7 298	7 322	0.34
Robustas	7 828	7 840	7 888	6 912	-12.38
Asia & Oceania	34 530	31 410	34 926	36 882	5.60
India	5 159	4 460	4 372	4 827	10.40
Indonesia	7 483	7 777	9 350	10 700	14.43
Papua New Guinea	807	968	1 028	960	-6.58
Thailand	766	653	675	930	37.70
Vietnam	19 340	16 467	18 500	18 000	-2.70
Others	976	1 085	1 001	1 465	46.42
Arabicas	3 836	4 249	4 403	4 961	12.68
Robustas	30 694	27 161	30 523	31 920	4.58
Mexico & Central America	16 936	18 294	17 691	17 904	1.21
Costa Rica	1 580	1 791	1 320	1 659	25.69
El Salvador	1 371	1 621	1 547	1 135	-26.62
Guatemala	3 950	4 100	3 785	4 000	5.68
Honduras	3 461	3 842	3 450	3 870	12.17
Mexico	4 200	4 150	4 651	4 285	-7.86
Nicaragua	1 300	1 700	1 615	1 775	9.94
Others	1 074	1 090	1 324	1 180	-10.86
Arabicas	16 801	18 169	17 560	17 769	1.19
Robustas	135	125	131	136	3.33
South America	62 287	54 434	60 307	54 126	-10.25
Brazil	42 512	36 070	45 992	39 470	-14.18
Colombia	12 541	12 504	8 664	9 000	3.88
Ecuador	1 167	1 110	691	875	26.69
Peru	4 319	3 063	3 872	3 750	-3.16
Others	1 749	1 688	1 088	1 031	-5.25
Arabicas	52 479	43 180	49 390	43 039	-12.86
Robustas	9 808	11 255	10 917	11 087	1.55
TOTAL	129 138	119 396	128 109	123 146	-3.87
Colombian Milds	13 876	13 674	9 995	10 375	3.80
Other Milds	27 967	27 725	27 361	27 330	-0.11
Brazilian Naturals	38 830	31 618	41 294	35 386	-14.31
Robustas	48 465	46 380	49 459	50 054	1.20
Arabicas	80 673	73 016	78 650	73 092	-7.07
Robustas	48 465	46 380	49 459	50 054	1.20
TOTAL	100.00	100.00	100.00	100.00	
Colombian Milds	10.75	11.45	7.80	8.42	
Other Milds	21.66	23.22	21.36	22.19	
Brazilian Naturals	30.07	26.48	32.23	28.74	
Robustas	37.53	38.85	38.61	40.65	
Arabicas	62.47	61.15	61.39	59.35	
Robustas	37.53	38.85	38.61	40.65	

En miles de sacos

Factores fundamentales del mercado

Basándose en los últimos datos procedentes de los países Miembros, se calcula que la **producción total** en el año de cosecha 2009/10 es de 123,1 millones de sacos, lo que representa un descenso del 3,9% frente a la del año de cosecha 2008/09 (Cuadro 3). Se prevén descensos del 10,3% y del 6,3% en Sudamérica y África respectivamente. Colombia dista mucho aún de recuperar su nivel de producción de 2007/08, que fue de 12,5 millones de sacos. En Asia, sin embargo, la producción está aumentando, con mejores resultados en Indonesia y la India. Viet Nam, a pesar de un ligero descenso del 2,7% en su producción, sigue siendo el segundo mayor productor del mundo después del Brasil, con un total de 18 millones de sacos que representan el 14,6% de la producción mundial en 2009/10. En América Central se espera un importante descenso de más del 26% en El Salvador.

Con respecto al año de cosecha 2010/11, que en Brasil es el año de alto rendimiento de los Arábicas en el ciclo bienal de producción, las autoridades cafeteras del país han indicado una producción estimada máxima de 48,7 millones de sacos, de los cuales 36,2 millones serían Arábicas y 12,5 millones serían Robustas. No obstante, un florecimiento irregular como resultado del mal tiempo podría afectar a la calidad de la producción. Es todavía demasiado pronto para tener datos de la producción de otros países en el año de cosecha 2010/11.

Las **exportaciones** efectuadas en enero fueron de 7,2 millones de sacos; eso sitúa el volumen total exportado en los cuatro primeros meses del año cafetero 2009/10 en 28,4 millones de sacos, frente a 31,3 millones de sacos en el mismo período de 2008/09, lo que representa un descenso del 9,3% (Cuadro 4). Las exportaciones de Suaves Colombianos descendieron un 28,9% en los cuatro primeros meses del año cafetero 2009/10 en comparación con el mismo período en 2008/09, debido principalmente a que fue el segundo año consecutivo de baja producción en Colombia.

Cuadro 4: Total de exportaciones de todas las formas de café (octubre – enero 2008/09 y 2009/10)

	2008/09	2009/10	% change
TOTAL	31 341	28 443	-9.25
Colombian Milds	4 015	2 853	-28.94
Other Milds	5 707	5 409	-5.22
Brazilian Naturals	11 038	10 125	-8.27
Robustas	10 581	10 056	-4.96
Arabicas	20 760	18 388	-11.43
Robustas	10 581	10 056	-4.96
Angola	0	1	
Benin	0	0	
Bolivia	33	38	15.95
Brazil	11 587	10 396	-10.27
Burundi	187	53	-71.78
Cameroon	59	143	142.00
Central African Republic	10	9	-8.31
Colombia	3 628	2 480	-31.65
Congo, Dem. Rep. of	47	57	22.31
Congo, Rep. of	0	0	
Costa Rica	286	236	-17.51
Côte d'Ivoire	307	587	91.30
Cuba	0	0	
Dominican Republic	16	10	-38.01
Ecuador	298	336	12.86
El Salvador	264	253	-4.18
Ethiopia	418	439	4.94
Gabon	0	0	
Ghana	8	4	-50.22
Guatemala	544	621	14.18
Guinea	59	96	63.03
Haiti	4	4	-11.08
Honduras	422	532	26.21
India	776	1 024	32.07
Indonesia	1 745	1 775	1.74
Jamaica	4	3	-3.44
Kenya	180	172	-4.65
Madagascar	35	40	13.26
Malawi	11	4	-62.48
Mexico	573	665	16.10
Nicaragua	317	298	-6.16
Nigeria	1	0	-100.00
Panama	19	23	19.57
Papua New Guinea	334	359	7.55
Paraguay	1	0	-100.00
Peru	1 587	1 201	-24.33
Philippines	2	2	-12.74
Rwanda	184	62	-66.23
Tanzania	365	274	-24.84
Thailand	61	64	4.56
Togo	8	18	120.15
Uganda	1 074	971	-9.55
Venezuela	7	4	-39.39
Vietnam	5 742	5 064	-11.81
Zambia	15	16	8.35
Zimbabwe	8	7	-14.82
Other exporting countries 1/	117	102	-12.89

En miles de sacos

1/ Guinea Ecuatorial, Guyana, Lao (RDP), Liberia, Sierra Leona, Sri Lanka, Timor-Leste, Trinidad y Tabago y Yemen

Las exportaciones efectuadas en el año civil 2009 fueron de 94,66 millones de sacos, frente a 97,67 millones de sacos en 2008. Se calcula que el valor total de las exportaciones efectuadas en 2009 fue de US\$13,49 miles de millones frente a US\$15,38 miles de millones en 2008 (Cuadro 5). A pesar del aumento del volumen de las exportaciones de Naturales Brasileños y de Robustas, los valores correspondientes descendieron ligeramente, ya que pasaron de US\$4,72 a US\$4,32 miles de millones y de US\$4,28 a US\$3,23 miles de millones respectivamente. Por otra parte, el valor de las exportaciones de Otros Suaves aumentó, a pesar de un descenso importante en el volumen exportado. Por lo que respecta a los Suaves Colombianos, tanto el volumen como el valor descendieron.

Cuadro 5: Volumen y valor de las exportaciones

	2005	2006	2007	2008	2009*
Colombian Milds					
- Volume	12.04	12.02	12.69	12.22	9.27
- Value	1.79	1.87	2.12	2.38	1.89
Other Milds					
- Volume	18.63	21.40	21.01	22.52	20.85
- Value	2.55	3.02	3.22	3.99	4.05
Brazilian Naturals					
- Volume	26.52	28.51	28.82	28.72	30.04
- Value	3.13	3.59	4.08	4.72	4.32
Robustas					
- Volume	30.41	30.36	34.11	34.20	34.50
- Value	1.82	2.38	3.37	4.28	3.23
Total					
- Volume	87.61	92.29	96.64	97.67	94.66
- Value	9.29	10.85	12.78	15.38	13.49

Volumen en millones de sacos – valor en miles de millones de dólares EE UU

* Volumen: Cálculo preliminar

* Valor: Cálculo estimativo

El **consumo mundial** siguió firme y fue de 130 millones de sacos en el año civil de 2008 frente a 128 millones de sacos en 2007 (Cuadro 6). Ese dinámico resultado es atribuible en gran parte al crecimiento del consumo interno en los países exportadores, en especial en el Brasil, y también en algunos mercados emergentes. Con respecto a 2009, hay indicaciones de que el consumo mundial alcanzará una cifra de alrededor de 132 millones de sacos. Si esa tendencia continúa, puedo prever un nivel de consumo mundial de 134 millones de sacos en el año civil actual.

**Cuadro 6: Consumo mundial
(Años civiles 2004 – 2008)**

	2004	2005	2006	2007	2008*
WORLD TOTAL	119 262	119 936	123 554	127 977	130 004
<i>Producing Countries</i>	<i>30 307</i>	<i>31 846</i>	<i>33 500</i>	<i>35 367</i>	<i>36 703</i>
Brazil	14 760	15 390	16 133	16 927	17 526
Indonesia	1 958	2 375	2 750	3 208	3 333
Mexico	1 500	1 556	1 794	2 050	2 200
Ethiopia	1 833	1 833	1 833	1 833	1 833
Venezuela	1 355	1 412	1 472	1 534	1 599
India	1 188	1 272	1 357	1 438	1 518
Colombia	1 400	1 400	1 400	1 400	1 400
Philippines	917	917	917	989	1 070
Vietnam	629	722	829	938	1 021
Others	4 768	4 969	5 015	5 052	5 202
<i>Importing Countries</i>	<i>88 955</i>	<i>88 090</i>	<i>90 054</i>	<i>92 610</i>	<i>93 301</i>
<i>European Union</i>	<i>41 193</i>	<i>39 277</i>	<i>40 951</i>	<i>40 543</i>	<i>39 845</i>
Germany	10 445	8 665	9 151	8 627	9 535
Italy	5 469	5 552	5 593	5 821	5 937
France	4 929	4 787	5 278	5 628	5 152
Spain	2 705	3 007	3 017	3 198	3 485
United Kingdom	2 458	2 680	3 059	2 824	3 067
Netherlands	1 978	1 927	2 129	2 292	1 324
Sweden	1 234	1 170	1 315	1 244	1 272
Poland	2 281	2 267	1 953	1 531	1 190
Finland	1 034	1 102	1 047	1 057	1 115
Greece	871	870	857	1 015	978
Others	7 788	7 249	7 554	7 307	6 790
USA	20 973	20 998	20 667	21 033	21 652
Japan	7 117	7 128	7 268	7 282	7 065
<i>Other Importing Countries</i>	<i>19 672</i>	<i>20 688</i>	<i>21 168</i>	<i>23 752</i>	<i>24 739</i>
Russian Federation	3 086	3 212	3 263	4 055	3 716
Canada	2 747	2 794	3 098	3 245	3 214
Algeria	2 159	1 892	1 836	1 968	2 118
Ukraine	739	1 025	968	1 057	1 733
Korea, Republic of	1 401	1 394	1 437	1 425	1 665
Australia	864	1 039	992	1 031	1 145
Others	8 676	9 331	9 574	10 971	11 150

* Cálculo provisional
En miles de sacos

Las cifras relativas al consumo medio por habitante en determinados países importadores indican cierto estancamiento en los mercados tradicionales (Cuadro 7). De entre los países exportadores, Brasil es el único país exportador en el que el consumo

interno es relativamente fuerte, seguido de Honduras, Costa Rica y Venezuela. A pesar del bajo nivel de consumo por habitante de Etiopía, el consumo interno de ese país representa alrededor del 40% de la producción total (Cuadro 8).

**Cuadro 7: Consumo por habitante en
determinados países importadores
(Años civiles 2004 – 2008)**

	2004	2005	2006	2007	2008
Algeria	4.00	3.46	3.30	3.49	3.70
Australia	2.57	3.06	2.88	2.97	3.26
Canada	5.15	5.19	5.70	5.91	5.80
<i>European Union</i>	5.06	4.81	5.00	4.93	4.83
Austria	7.30	5.63	4.44	6.11	6.53
Belgium	8.09	6.67	8.81	6.29	3.68
Bulgaria	2.81	3.33	3.28	2.86	3.52
Cyprus	4.32	4.97	3.92	4.89	5.39
Czech Republic	3.56	3.86	3.70	3.97	3.61
Denmark	9.43	8.80	9.09	8.52	7.71
Estonia	5.71	6.43	7.42	4.53	6.89
Finland	11.87	12.62	11.94	12.01	12.62
France	4.88	4.71	5.16	5.47	4.98
Germany	7.61	6.31	6.66	6.29	6.95
Greece	4.73	4.72	4.63	5.48	5.27
Hungary	4.21	3.39	3.57	3.12	2.96
Ireland	3.29	3.19	2.85	3.36	1.56
Italy	5.63	5.68	5.69	5.89	5.98
Latvia	4.03	3.78	4.76	3.46	3.06
Lithuania	3.44	3.39	3.78	4.11	3.68
Luxembourg	15.33	11.66	15.40	16.17	25.55
Malta	2.33	2.44	4.22	2.33	3.33
Netherlands	7.31	7.08	7.79	8.36	4.80
Poland	3.58	3.56	3.07	2.41	1.87
Portugal	3.92	3.73	3.80	4.07	4.14
Romania	2.26	2.38	2.33	2.30	2.27
Slovakia	3.16	3.26	3.13	3.97	3.79
Slovenia	5.55	5.44	5.24	5.82	5.77
Spain	3.82	4.19	4.15	4.36	4.70
Sweden	8.21	7.74	8.66	8.15	8.29
United Kingdom	2.46	2.67	3.03	2.78	3.01
Japan	3.35	3.36	3.42	3.43	3.33
Korea, Republic of	1.77	1.76	1.81	1.78	2.07
Norway	9.25	9.61	9.25	9.81	8.99
Russian Federation	1.29	1.35	1.37	1.71	1.58
Switzerland	5.86	8.87	7.48	7.90	9.15
Ukraine	0.94	1.31	1.25	1.37	2.26
USA	4.20	4.16	4.06	4.09	4.17

En kilogramos

Cuadro 8: Consumo por habitante en determinados países exportadores (Años civiles 2004 – 2008)

	2004	2005	2006	2007	2008
Brazil	4.82	4.96	5.14	5.34	5.48
Honduras	1.84	2.00	1.96	2.41	3.77
Costa Rica	4.16	5.04	4.77	4.19	3.54
Venezuela	3.10	3.17	3.25	3.33	3.41
Dominican Republic	2.29	2.38	2.35	2.31	2.28
El Salvador	1.48	1.78	2.05	2.20	2.25
Haiti	2.20	2.17	2.13	2.10	2.06
Nicaragua	2.12	2.09	2.06	2.04	2.01
Colombia	1.98	1.95	1.92	1.89	1.87
Madagascar	1.52	1.59	1.55	1.51	1.47
Ethiopia	1.51	1.47	1.44	1.40	1.36
Guatemala	1.45	1.42	1.38	1.35	1.35
Mexico	0.86	0.89	1.01	1.14	1.22
Panama	1.26	1.24	1.22	1.20	1.18
Cuba	1.20	1.20	1.20	1.20	1.16
Côte d'Ivoire	1.01	0.99	0.97	0.94	0.92
Indonesia	0.54	0.65	0.74	0.86	0.88
Philippines	0.66	0.64	0.63	0.67	0.71
Vietnam	0.45	0.52	0.58	0.65	0.70
Ecuador	0.70	0.69	0.68	0.67	0.67

En kilogramos

Para concluir, cabe señalar que, si bien en los cuatro grupos de café se observaron en febrero correcciones a la baja, el mercado continúa firme. Sigue aumentando la diferencia entre los Suaves Colombianos y el mercado de futuros de Nueva York debido al bajo nivel de suministro colombiano en los dos últimos años de cosecha. Los factores fundamentales del mercado siguen apoyando que los precios se mantengan firmes, dado que la demanda es activa; sólo la disminución de existencias hace posible que se mantenga el equilibrio entre la oferta y la demanda. Además, las existencias iniciales en los países exportadores para el año de cosecha 2009/10 están a un nivel bajo, mientras que el suministro de café de calidad continúa limitado.