



INTERNATIONAL COFFEE ORGANIZATION  
ORGANIZACIÓN INTERNACIONAL DEL CAFÉ  
ORGANIZAÇÃO INTERNACIONAL DO CAFÉ  
ORGANISATION INTERNATIONALE DU CAFÉ

F

## RAPPORT MENSUEL SUR LE MARCHÉ DU CAFÉ

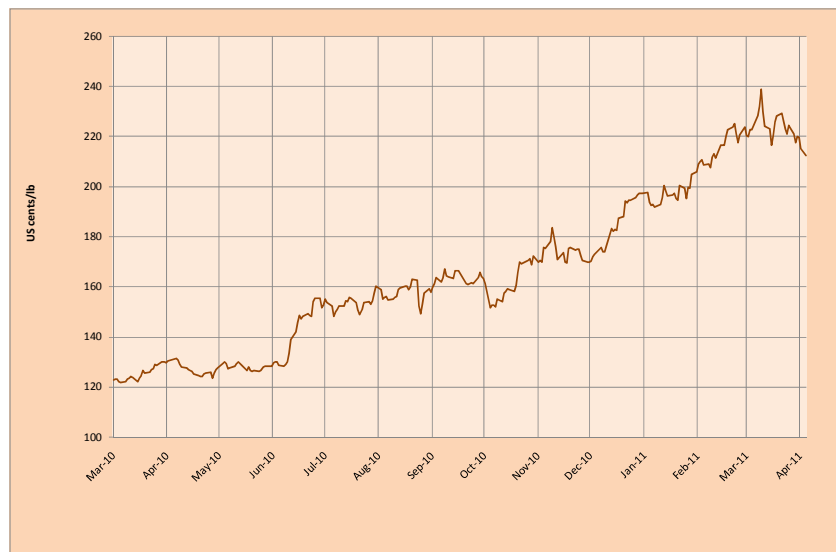
Mars 2011

*En mars, la moyenne mensuelle du prix indicatif composé de l'OIC a progressé de 3,8%, passant de 216,03 cents EU la livre en février à 224,33 cents EU, son plus haut niveau en 34 ans. La hausse des prix était marquée dans le cas du Robusta, réduisant ainsi l'écart de 2,6% avec les prix des Autres doux. La volatilité des prix a également augmenté au cours du mois de mars par rapport à février.*

*En termes de fondamentaux du marché du café, les perspectives demeurent globalement inchangées et continuent de favoriser la fermeté des prix. Avec la faiblesse actuelle du niveau des stocks et la poursuite du dynamisme de la consommation, les perspectives d'une reconstitution des stocks sont limitées.*

*Les exportations de tous les pays exportateurs se sont élevées à 8,5 millions de sacs en février 2011, portant le total cumulé des cinq premiers mois de l'année caféière 2010/11 (octobre 2010 - février 2011) à 42,3 millions de sacs, soit une augmentation de 14% par rapport aux 37,1 millions de sacs pour la même période en 2009/10. Cette augmentation est attribuable à l'augmentation de la récolte dans certains pays producteurs, en particulier en Afrique et en Amérique centrale, et au niveau actuel de prix élevés.*

**Graphique 1 : Prix indicatif composé quotidien  
1 mars 2010 – 5 avril 2011**



### Mouvements des prix

La moyenne mensuelle du **prix indicatif composé de l'OIC** a progressé de 3,8%, passant de 216,03 cents EU la livre en février à 224,33 cents EU (tableau 1). Cette moyenne mensuelle continue d'être la plus élevée depuis juin 1977. Les prix des quatre groupes de café ont enregistré des hausses en mars, mais l'augmentation des prix des **Brésil et autres naturels** et des **Robustas** a été plus marquée. Les graphiques 1 et 2 donnent le prix indicatif composé

le 1 mars 2010. La volatilité des prix a augmenté pour les quatre groupes de café. L'écart entre les Brésil et autres naturels et les Robustas s'est creusé alors qu'il s'est resserré dans le cas des groupes d'autres Arabica. L'écart entre les **Doux de Colombie** et les **Autres doux** est resté relativement stable alors que les écarts entre ces deux groupes et les Brésil et autres naturels ont fortement diminué (tableau 2). Le graphique 3 illustre l'évolution de l'écart entre les prix des Doux de Colombie et ceux des trois autres groupes de café depuis février 2009.

**Graphique 2 : Prix indicatifs quotidiens des groupes de café  
1 mars 2010 - 5 avril 2011**

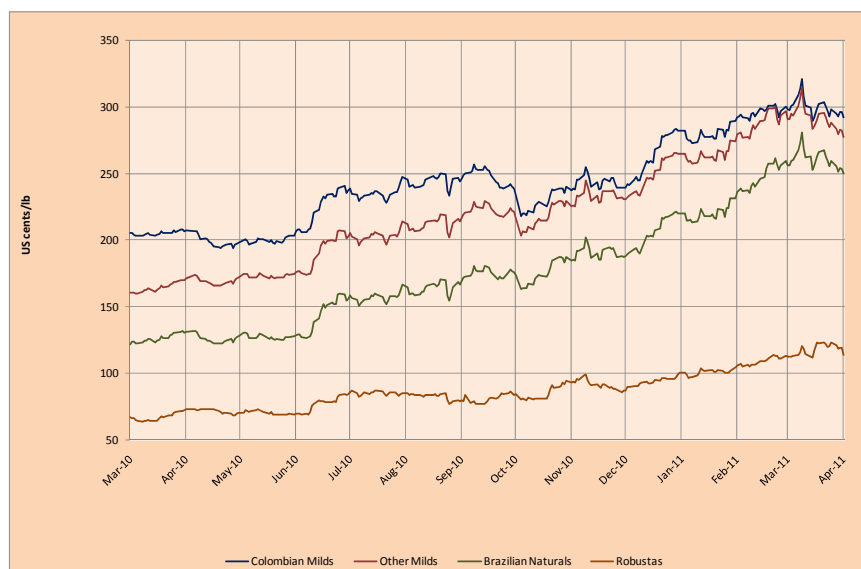


Tableau 1 : Prix indicatifs quotidiens de l'OIC et prix à terme (cents EU la livre) – Mars 2011

	ICO Composite	Colombian Milds Other Milds	Brazilian Naturals Robustas	New York*	London*		
<b>Monthly averages</b>							
<b>2010</b>							
March	125.30	205.71	164.50	126.21	67.25	134.97	58.64
April	126.89	199.50	169.24	125.71	71.52	135.12	62.21
May	128.10	200.33	173.28	127.32	70.61	135.81	62.46
June	142.20	224.49	190.90	143.20	76.92	152.36	69.72
July	153.41	235.52	203.21	156.87	85.27	165.23	78.17
August	157.46	243.98	211.59	163.21	82.68	175.10	78.42
September	163.61	247.77	222.71	175.15	81.28	187.80	75.87
October	161.56	230.02	217.64	175.38	85.27	190.43	80.08
November	173.90	244.02	233.48	190.62	92.04	206.92	86.40
December	184.26	261.97	248.17	204.25	94.09	221.51	88.70
<b>2011</b>							
January	197.35	279.88	263.77	219.77	101.09	238.05	96.02
February	216.03	296.44	287.89	247.00	109.35	261.41	104.53
<b>March</b>	<b>224.33</b>	<b>300.68</b>	<b>292.07</b>	<b>260.98</b>	<b>118.13</b>	<b>274.10</b>	<b>111.36</b>
<b>Annual averages</b>							
2000	64.24	102.60	87.07	79.86	41.41	94.58	40.11
2001	45.59	72.05	62.28	50.70	27.54	58.86	23.92
2002	47.74	64.90	61.52	45.23	30.01	57.02	25.88
2003	51.90	65.33	64.20	50.31	36.95	65.24	34.11
2004	62.15	81.44	80.47	68.97	35.99	79.53	32.85
2005	89.36	115.73	114.86	102.29	50.55	111.38	46.80
2006	95.75	116.80	114.40	103.92	67.55	112.30	59.77
2007	107.68	125.57	123.55	111.79	86.60	121.83	78.56
2008	124.25	144.32	139.78	126.59	105.28	136.46	97.17
2009	115.67	177.43	143.84	115.33	74.58	128.40	67.69
2010	147.24	225.46	195.96	153.68	78.74	165.20	71.98
<b>2011</b>	<b>212.57</b>	<b>292.33</b>	<b>281.24</b>	<b>242.58</b>	<b>109.52</b>	<b>257.85</b>	<b>103.97</b>
% change between Mar-11 and Feb-11							
	3.8	1.4	1.5	5.7	8.0	4.9	6.5
% change between Mar-11 and Mar-10							
	79.0	46.2	77.5	106.8	75.7	103.1	89.9
% change between 2010 and 2009 averages							
	27.3	27.1	36.2	33.3	5.6	28.7	6.3
<b>Volatility (%)</b>							
Mar-10	3.4	2.6	3.2	4.7	6.0	7.2	5.7
Apr-10	3.8	3.6	3.7	5.0	5.0	5.3	5.0
May-10	3.6	3.4	3.5	4.4	5.3	4.7	4.9
Jun-10	7.5	5.9	7.7	10.0	9.2	7.5	10.6
Jul-10	6.3	5.2	6.2	7.7	7.4	8.2	9.6
Aug-10	9.3	7.8	9.0	11.2	9.4	10.7	12.5
Sep-10	5.3	4.5	5.3	6.7	11.8	6.2	8.5
Oct-10	8.9	9.2	8.7	9.2	10.3	10.7	10.6
Nov-10	8.3	7.3	8.6	9.8	9.1	9.4	11.1
Dec-10	5.7	6.5	5.9	7.3	5.2	4.0	8.1
Jan-11	6.7	6.2	6.7	8.0	7.0	7.3	7.6
Feb-11	5.2	4.6	6.3	5.8	4.9	4.6	6.0
<b>Mar-11</b>	<b>8.9</b>	<b>8.6</b>	<b>8.8</b>	<b>9.7</b>	<b>10.3</b>	<b>9.8</b>	<b>8.3</b>
<b>Variation between Mar-11 and Feb-11</b>							
	3.7	4.0	2.4	3.9	5.5	5.2	2.3

\* Moyenne des 2<sup>e</sup> et 3<sup>e</sup> positions

Tableau 2 : Écarts de prix entre les groupes

	Colombian Milds	Colombian Milds	Colombian Milds	Colombian Milds	Other Milds	Other Milds	Brazilian Naturals	New York*
	Other Milds	Brazilian Naturals	Robustas	New York*	Brazilian Naturals	Robustas	Robustas	London*
Jan-10	48.61	75.84	137.43	64.75	27.23	88.82	61.59	80.10
Feb-10	46.85	80.14	136.83	70.36	33.29	89.98	56.69	73.98
Mar-10	41.21	79.50	138.46	70.74	38.29	97.25	58.96	76.33
Apr-10	30.26	73.79	127.98	64.38	43.53	97.72	54.19	72.91
May-10	27.05	73.01	129.72	64.52	45.96	102.67	56.71	73.35
Jun-10	33.59	81.29	147.57	72.13	47.70	113.98	66.28	82.64
Jul-10	32.31	78.65	150.25	70.29	46.34	117.94	71.60	87.06
Aug-10	32.39	80.77	161.30	68.88	48.38	128.91	80.53	96.68
Sep-10	25.06	72.62	166.49	59.97	47.56	141.43	93.87	111.93
Oct-10	12.38	54.64	144.75	39.59	42.26	132.37	90.11	110.35
Nov-10	10.54	53.40	151.98	37.10	42.86	141.44	98.58	120.52
Dec-10	13.80	57.72	167.88	40.46	43.92	154.08	110.16	132.81
Jan-11	16.11	60.11	178.79	41.83	44.00	162.68	118.68	142.03
Feb-11	8.55	49.44	187.09	35.03	40.89	178.54	137.65	156.88
<b>Mar-11</b>	<b>8.61</b>	<b>39.70</b>	<b>182.55</b>	<b>26.58</b>	<b>31.08</b>	<b>173.94</b>	<b>142.85</b>	<b>162.74</b>
<b>% change between Mar-11 and Feb-11</b>								
	<b>0.7</b>	<b>-19.7</b>	<b>-2.4</b>	<b>-24.1</b>	<b>-24.0</b>	<b>-2.6</b>	<b>3.8</b>	<b>3.7</b>

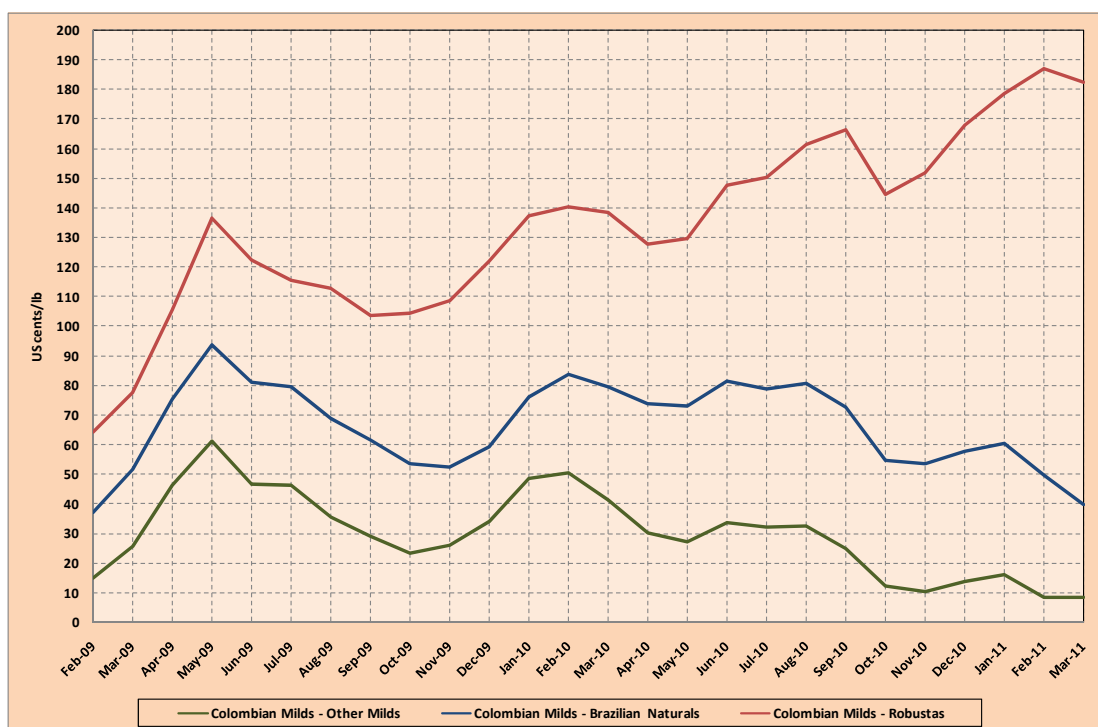
\* Moyenne des 2<sup>e</sup> et 3<sup>e</sup> positionsGraphique 3 : Écart entre les prix des Doux de Colombie et des trois autres groupes de café  
Février 2009 – Mars 2011

Tableau 3 : Production dans certains pays exportateurs

Crop year commencing	2007	2008	2009	2010	% change 2010-2009
<b>TOTAL</b>	<b>120 017</b>	<b>128 391</b>	<b>123 081</b>	<b>133 065</b>	<b>8.1</b>
<b>Africa</b>	<b>15 960</b>	<b>15 937</b>	<b>15 820</b>	<b>17 774</b>	<b>12.3</b>
Cameroon	795	750	736	750	1.9
Côte d'Ivoire	2 317	2 397	1 795	2 200	22.6
Ethiopia	5 967	4 949	6 931	7 450	7.5
Kenya	652	541	630	850	35.0
Tanzania	810	1 186	709	917	29.4
Uganda	3 250	3 197	2 797	3 100	10.8
Others	2 169	2 917	2 223	2 507	12.7
Arabicas	8 404	7 887	9 144	10 361	13.3
Robustas	7 555	8 050	6 676	7 412	11.0
<b>Asia &amp; Oceania</b>	<b>31 234</b>	<b>34 723</b>	<b>36 875</b>	<b>34 768</b>	<b>-5.7</b>
India	4 319	3 950	4 823	4 733	-1.9
Indonesia	7 777	9 612	11 380	8 500	-25.3
Papua New Guinea	968	1 028	1 038	1 100	6.0
Thailand	653	675	794	752	-5.3
Vietnam	16 467	18 500	18 200	18 500	1.6
Others	1 051	957	640	1 183	85.0
Arabicas	4 240	4 326	4 942	4 582	-7.3
Robustas	26 995	30 396	31 933	30 187	-5.5
<b>Mexico &amp; Central America</b>	<b>18 394</b>	<b>17 423</b>	<b>16 886</b>	<b>17 739</b>	<b>5.1</b>
Costa Rica	1 791	1 320	1 450	1 490	2.8
El Salvador	1 505	1 450	1 065	1 365	28.2
Guatemala	4 100	3 785	3 835	4 000	4.3
Honduras	3 842	3 450	3 575	3 830	7.1
Mexico	4 150	4 651	4 200	4 400	4.8
Nicaragua	1 903	1 442	1 831	1 536	-16.1
Others	1 103	1 325	931	1 118	20.1
Arabicas	18 257	17 280	16 752	17 601	5.1
Robustas	136	143	134	138	2.7
<b>South America</b>	<b>54 429</b>	<b>60 309</b>	<b>53 499</b>	<b>62 784</b>	<b>17.4</b>
Brazil	36 070	45 992	39 470	48 095	21.9
Colombia	12 504	8 664	8 098	9 200	13.6
Ecuador	1 110	691	813	900	10.7
Peru	3 063	3 872	3 286	3 718	13.1
Others	1 682	1 089	1 832	871	-52.5
Arabicas	43 173	49 391	42 443	50 799	19.7
Robustas	11 256	10 917	11 056	11 985	8.4
<b>TOTAL</b>	<b>120 017</b>	<b>128 391</b>	<b>123 073</b>	<b>133 065</b>	<b>8.1</b>
Colombian Milds	13 674	9 964	9 181	10 637	15.9
Other Milds	27 968	27 162	27 083	27 772	2.5
Brazilian Naturals	32 433	41 758	37 016	44 934	21.4
Robustas	45 942	49 507	49 792	49 722	-0.1
<b>Arabicas</b>	<b>74 075</b>	<b>78 885</b>	<b>73 280</b>	<b>83 343</b>	<b>13.7</b>
<b>Robustas</b>	<b>45 942</b>	<b>49 507</b>	<b>49 792</b>	<b>49 722</b>	<b>-0.1</b>
<b>TOTAL</b>	<b>100.0</b>	<b>100.0</b>	<b>100.0</b>	<b>100.0</b>	
Colombian Milds	11.4	7.8	7.5	8.0	
Other Milds	23.3	21.2	22.0	20.9	
Brazilian Naturals	27.0	32.5	30.1	33.8	
Robustas	38.3	38.6	40.5	37.4	
<b>Arabicas</b>	<b>61.7</b>	<b>61.4</b>	<b>59.5</b>	<b>62.6</b>	
<b>Robustas</b>	<b>38.3</b>	<b>38.6</b>	<b>40.5</b>	<b>37.4</b>	

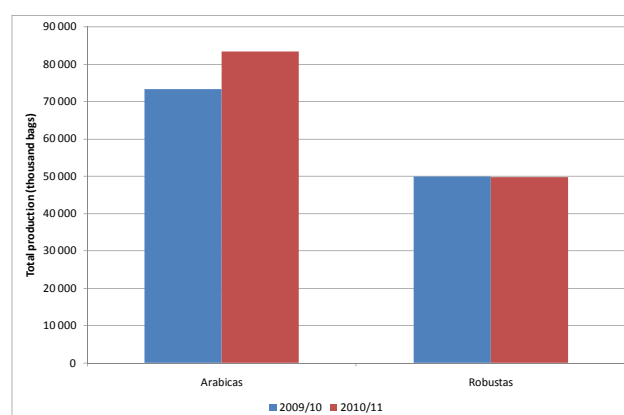
En milliers de sacs

### Les fondamentaux du marché

Bien que la campagne 2010/11 se poursuive encore dans de nombreux pays exportateurs, les informations reçues indiquent **une production totale** de 133 millions de sacs, soit une augmentation de 8,1% par rapport à la campagne précédente (tableau 3). Les données de production

pour la région Asie et Océanie ont été révisées à la baisse, en particulier en Indonésie, où l'impact de La Niña a été plus marqué que prévu. Selon certains rapports, La Niña réduira également la production en Afrique de l'Est, même si les chiffres de l'OIC ne seront ajustés que lorsque l'image sera plus précise. A ces exceptions près, plusieurs grands pays exportateurs ont enregistré une augmentation de la production en 2010/11, en particulier en Amérique centrale et du Sud. La Colombie semble se remettre de deux années de récoltes décevantes, sa production totale devant être d'au moins 9,2 millions de sacs. Sous réserve des considérations ci-dessus, la production en Afrique devrait augmenter de 12,3%, passant de 15,8 millions de sacs en 2009/10 à 17,8 millions de sacs en 2010/11. L'augmentation de la production mondiale en 2010/11 est attribuable à la croissance de 13,7% des Arabicas (graphique 4).

Graphique 4 : Production totale par type de café



La campagne 2011/12 vient de commencer dans plusieurs pays, dont le Brésil, l'Indonésie, la Papouasie-Nouvelle-Guinée et le Pérou. Au Brésil, elle correspond à une mauvaise année dans le cycle biennal de production d'Arabica. Cependant, des indications laissent penser que la réduction de la production sera limitée, dans la mesure où plus de 43 millions de sacs devraient être récoltés.

**Tableau 4 : Exportations totales de toutes les formes de café (Octobre – février 2009/10 et 2010/11)**

	2009/10	2010/11	% change
<b>TOTAL</b>	<b>37 093</b>	<b>42 288</b>	<b>14.0</b>
Colombian Milds	3 529	4 568	29.4
Other Milds	7 450	9 370	25.8
Brazilian Naturals	12 927	15 455	19.6
Robustas	13 187	12 896	-2.2
Arabicas	23 906	29 392	23.0
Robustas	13 187	12 896	-2.2
Angola	1	2	118.2
Benin	0	0	
Bolivia	45	39	-13.9
Brazil	12 723	15 541	22.1
Burundi	61	172	181.4
Cameroon	201	172	-14.7
Central African Republic	3	5	36.0
Colombia	3 070	4 063	32.4
Congo, Dem. Rep. of	51	48	-5.7
Congo, Rep. of	0	0	
Costa Rica	371	416	12.2
Côte d'Ivoire	723	485	-32.9
Cuba	0	2	600.0
Dominican Republic	14	22	61.9
Ecuador	454	557	22.5
El Salvador	447	723	61.6
Ethiopia	535	1 211	126.1
Gabon	0	0	
Ghana	12	5	-58.1
Guatemala	1 004	981	-2.3
Guinea	228	176	-22.7
Haiti	5	1	-74.9
Honduras	1 030	1 513	46.9
India	1 200	2 058	71.4
Indonesia	3 301	2 085	-36.8
Jamaica	4	2	-47.1
Kenya	180	239	32.9
Liberia	2	0	
Madagascar	23	26	15.0
Malawi	11	0	
Mexico	909	727	-19.9
Nicaragua	493	589	19.4
Nigeria	0	0	
Panama	12	18	47.6
Papua New Guinea	426	301	-29.5
Paraguay	0	0	
Peru	1 261	1 635	29.7
Philippines	2	5	119.7
Rwanda	133	275	106.8
Tanzania	357	418	17.1
Thailand	87	193	121.3
Timor-Leste	28	19	-32.2
Togo	63	33	-47.1
Uganda	1 231	1 102	-10.5
Venezuela	9	3	-72.6
Vietnam	6 202	6 275	1.2
Yemen	4	4	4.4
Zambia	19	21	8.0
Zimbabwe	5	5	-13.1
Other exporting countries <sup>1</sup>	152	123	-18.9

En milliers de sacs

1/ Guinée équatoriale, Guyane, RDP lao, Sierra Leone, Sri Lanka et Trinité-et-Tobago.

En février 2011, les **exportations** se sont élevées à 8,5 millions de sacs, soit une augmentation de 14,8% par rapport aux 7,4 millions de sacs enregistrés le même mois en 2010, ce qui porte le volume total des exportations au cours des cinq premiers mois de l'année caféière 2010/11 à 42,3 millions de sacs, contre 37,1 millions de sacs pour la même période en 2009/10 (tableau 4). Cette augmentation est attribuable aux exportations d'Arabica. Les fortes exportations des cinq premiers mois de l'année caféière 2010/11 sont peu susceptibles de se maintenir les prochains mois, essentiellement en raison des faibles disponibilités au Brésil.

A noter que les exportations cumulées des douze derniers mois (mars 2010 à février 2011) atteignent le niveau record de 99,1 millions de sacs. Ce résultat sans précédent est essentiellement dû à la production et à l'exportation des Arabicas.

Les stocks mondiaux continuent de chuter, alors que les informations reçues des Membres indiquent que le volume des stocks d'ouverture de la campagne 2010/11 est d'environ 13 millions de sacs, en reflet de l'étréitesse du marché. Les réserves des pays importateurs étaient estimées à environ 18,3 millions de sacs à la fin décembre 2010.

L'estimation révisée de la **consommation mondiale** de l'année civile 2010 est de 134 millions de sacs, contre 130,9 millions de sacs en 2009 (tableau 5), soit une forte croissance de 2,4% qui est la preuve de la reprise de la consommation après les résultats relativement faibles de 2009, dus à la crise économique mondiale. La consommation de café augmente plus rapidement dans les pays exportateurs, en particulier au Brésil, en Éthiopie et au Viet Nam, alors que la consommation des marchés traditionnels d'importation croît moins rapidement. Cependant, par rapport à 2009, l'Union européenne et les États-Unis d'Amérique ont enregistré une augmentation de 1,6% de la consommation en 2010. Les autres pays importateurs, dont le Canada et les marchés émergents, ont enregistré une hausse de 3,3% en 2010. Pour les dix dernières années, le taux de croissance annuel moyen de la consommation mondiale est d'environ 2,4%.

**Tableau 5 : Consommation mondiale  
(Années civiles 2007 – 2010)**

	2007	2008	2009	2010*	2010-2009	
					Difference	% change
<b>WORLD TOTAL</b>	<b>129 328</b>	<b>132 196</b>	<b>130 871</b>	<b>134 000</b>	<b>3 129</b>	<b>2.4</b>
<b>Producing Countries</b>	<b>36 318</b>	<b>37 814</b>	<b>38 967</b>	<b>40 283</b>	<b>1 316</b>	<b>3.4</b>
Brazil	16 927	17 526	18 208	18 945	738	4.1
Indonesia	3 208	3 333	3 333	3 333	0	0.0
Ethiopia	2 785	2 933	3 089	3 253	165	5.3
Mexico	2 050	2 200	2 200	2 239	39	1.8
Venezuela	1 534	1 599	1 649	1 650	1	0.0
Vietnam	938	1 021	1 208	1 583	375	31.0
India	1 438	1 518	1 573	1 573	0	0.0
Colombia	1 400	1 400	1 400	1 400	0	0.0
Philippines	989	1 070	1 080	1 080	0	0.0
Others	5 051	5 214	5 227	5 227	0	0.0
<b>Importing Countries</b>	<b>93 010</b>	<b>94 381</b>	<b>91 905</b>	<b>93 717</b>	<b>1 812</b>	<b>2.0</b>
<b>European Union</b>	<b>40 703</b>	<b>40 268</b>	<b>39 669</b>	<b>40 298</b>	<b>629</b>	<b>1.6</b>
Germany	8 627	9 535	8 897	9 292	395	4.4
France	5 628	5 152	5 677	5 902	226	4.0
United Kingdom	2 824	3 067	3 220	3 115	-105	-3.3
Others	23 625	22 514	21 875	21 988	113	0.5
USA	21 033	21 652	21 436	21 784	348	1.6
Japan	7 282	7 065	7 130	7 181	51	0.7
<b>Other Importing Countries</b>	<b>23 991</b>	<b>25 396</b>	<b>23 670</b>	<b>24 454</b>	<b>784</b>	<b>3.3</b>

En milliers de sacs

\* Estimation

**Tableau 6 : Consommation par habitant dans  
certains pays exportateurs  
(Années civiles 2006 – 2009)**

	2006	2007	2008	2009
Brazil	5.14	5.34	5.48	5.64
Honduras	1.96	2.41	3.77	3.69
Venezuela	3.25	3.33	3.41	3.46
Costa Rica	4.77	4.19	3.54	3.16
El Salvador	2.05	2.20	2.26	2.25
Dominican Republic	2.35	2.31	2.28	2.25
Ethiopia	2.07	2.12	2.18	2.24
Haiti	2.13	2.10	2.06	2.03
Nicaragua	2.05	2.01	2.01	2.01
Colombia	1.92	1.89	1.87	1.84
Madagascar	1.55	1.51	1.47	1.43
Guatemala	1.38	1.35	1.35	1.42
Mexico	1.01	1.14	1.22	1.20
Panama	1.22	1.20	1.18	1.17
Cuba	1.20	1.20	1.16	1.15
Côte d'Ivoire	0.97	0.94	0.92	0.90
Indonesia	0.74	0.86	0.88	0.87
Vietnam	0.58	0.65	0.70	0.82
Philippines	0.63	0.67	0.71	0.70
Ecuador	0.68	0.67	0.67	0.66

En kilogrammes

Les tableaux 6 et 7 donnent la consommation par habitant dans certains pays exportateurs et importateurs. Les moyennes annuelles des prix de détail sont indiquées dans le tableau 8. Par rapport aux niveaux de 2009, les prix de détail ont baissé en 2010 dans la plupart des pays importateurs. Toutefois, une augmentation a été enregistrée au Danemark, en Finlande, à Malte, en Pologne, en Suède, au Japon, en Norvège et aux États-Unis.

**Tableau 7 : Consommation par habitant dans  
certains pays importateurs  
(Années civiles 2006 – 2009)**

	2006	2007	2008	2009
Algeria	3.30	3.49	3.70	3.55
Australia	2.88	2.97	3.26	3.45
Canada	5.64	5.91	5.79	5.88
<b>European Union</b>	<b>5.01</b>	<b>4.95</b>	<b>4.82</b>	<b>4.67</b>
Austria	4.44	6.12	6.53	6.35
Belgium	8.81	6.28	3.68	5.27
Bulgaria	3.28	2.86	3.51	3.25
Cyprus	3.94	4.87	5.38	5.20
Czech Republic	3.70	3.97	3.61	3.04
Denmark	9.09	8.75	7.57	7.44
Estonia	7.45	4.52	6.88	5.53
Finland	11.93	12.00	12.61	11.92
France	5.16	5.47	4.98	5.46
Germany	6.66	6.29	6.95	6.50
Greece	4.64	5.48	5.27	5.24
Hungary	3.57	3.12	2.96	2.67
Ireland	2.85	3.37	1.56	1.79
Italy	5.69	5.89	5.93	5.82
Latvia	4.76	3.46	3.06	2.35
Lithuania	3.78	4.11	3.68	3.83
Luxembourg	29.76	31.66	29.79	27.40
Malta	4.27	2.35	3.35	2.07
Netherlands	7.79	8.36	4.80	3.25
Poland	3.13	2.45	2.65	3.15
Portugal	3.80	4.04	3.89	4.04
Romania	2.33	2.30	2.27	2.19
Slovakia	3.13	3.96	3.79	2.36
Slovenia	5.26	5.82	5.78	5.89
Spain	4.15	4.36	4.70	4.48
Sweden	8.66	8.15	8.29	7.35
United Kingdom	3.03	2.78	3.01	3.14
Japan	3.42	3.43	3.33	3.36
Korea, Republic of	1.81	1.78	2.07	1.93
New Zealand	3.70	3.66	3.65	3.46
Norway	9.25	9.81	8.99	8.92
Russian Federation	1.37	1.71	1.58	1.33
Serbia	3.71	3.75	4.15	3.59
Switzerland	7.48	7.90	9.14	7.65
Tunisia	1.21	1.51	1.87	1.69
Ukraine	1.25	1.37	2.26	1.92
USA	4.06	4.09	4.17	4.09

En kilogrammes

**Tableau 8 : Prix de détail du café torréfié dans certains pays importateurs  
(Moyennes annuelles 2008 – 2010)**

	2008	2009	2010*	% change 2009-2010
<b>European Union</b>				
Austria 1/	474.37	695.06	668.68	-3.8
Belgium	546.09	526.22	518.07	-1.5
Bulgaria	405.40	383.93	362.48	-5.6
Cyprus	617.54	584.43	552.30	-5.5
Denmark	539.93	528.72	543.71	2.8
Finland	372.18	351.40	368.71	4.9
France	385.95	378.57	361.99	-4.4
Germany	512.94	474.90	465.36	-2.0
Italy	786.65	767.62	734.05	-4.4
Latvia	589.44	610.15	610.00	0.0
Luxembourg	752.29	729.33	710.64	-2.6
Malta 2/	1 320.73	1 296.59	1 310.40	1.1
Netherlands	504.72	470.07		
Poland	445.24	349.31	363.98	4.2
Portugal	572.26	533.76	500.18	-6.3
Slovakia	501.95	508.13	484.52	-4.6
Slovenia	498.31	476.90	430.55	-9.7
Spain	430.66	416.02	391.70	-5.8
Sweden	376.25	355.40	393.79	10.8
United Kingdom 2/	1 678.78	1 599.97	1 570.18	-1.9
Japan 1/	832.30	607.23	641.09	5.6
Norway	469.16	402.02	447.78	11.4
USA		366.90	390.57	6.5

En cents EU la livre

\*Les données de certains pays peuvent être incomplètes

1/ Changement de type de produit de café

2/ Café soluble

*En conclusion, il convient de noter que les fondamentaux d'un marché serré continuent de soutenir les prix. Les prix actuels sont rémunérateurs pour les producteurs et contribueront à stimuler la croissance de la production à l'avenir. À court terme, la croissance viendra probablement d'une amélioration de l'entretien des plantations et d'une plus grande utilisation d'engrais. À moyen et à long termes, les caféiculteurs rajeuniront vraisemblablement les plantations existantes et, dans une moindre mesure, créeront de nouvelles zones de production. Les producteurs qui investissent dans de nouvelles plantations doivent garder à l'esprit que le niveau élevé des prix actuels ne persistera pas indéfiniment, même si la demande continue de croître à un rythme rapide et soutient le marché.*