



INTERNATIONAL COFFEE ORGANIZATION
ORGANIZACIÓN INTERNACIONAL DEL CAFÉ
ORGANIZAÇÃO INTERNACIONAL DO CAFÉ
ORGANISATION INTERNATIONALE DU CAFÉ

P

CARTA DO DIRETOR-EXECUTIVO

RELATÓRIO SOBRE O MERCADO CAFEIEIRO

Abril de 2010

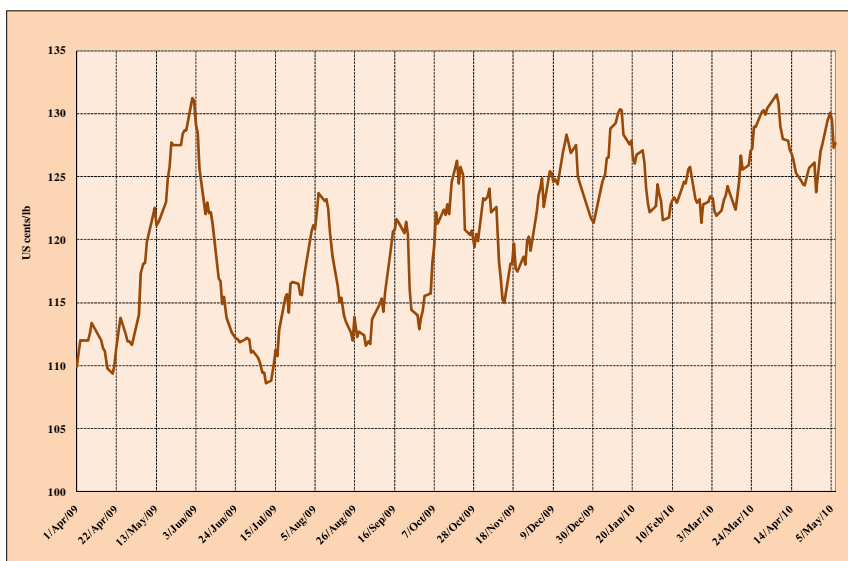
Em abril os preços dos Suaves Colombianos e dos Naturais Brasileiros caíram um pouco em relação a seus níveis de março; os dos Outros Suaves continuaram a subir, e os dos Robustas registraram uma alta significativa. A volatilidade de preços dos Arábicas aumentou em relação a março; a dos Robustas diminuiu. A especulação em torno da magnitude da produção brasileira do ano-safra de 2010/11, que começou em abril, e as perspectivas de uma volta da produção colombiana a seus níveis normais durante o atual ano-safra continuaram a influenciar os níveis de preços, intensificando a volatilidade. A média mensal do preço indicativo composto da OIC, porém, aumentou 1,3%, passando de 125,3 centavos de dólar dos EUA por libra-peso em março a 126,89 em abril.

A CONAB liberou estimativas revisadas da produção brasileira no ano-safra de 2010/11, indicando um nível de 47 milhões de sacas, das quais 35,3 milhões de Arábica e 11,7 milhões de Robusta. O volume estimado representa um aumento de 19% em relação ao da produção de 2009/10, de 39,47 milhões de sacas. Em alguns países exportadores os problemas climáticos não parecem ter diminuído. Na América do Sul os distúrbios meteorológicos causados pelo fenômeno El Niño nas últimas semanas foram logo acompanhados pelos do fenômeno inverso La Niña. Isso cria um sério risco de resfriamento anormal das temperaturas. Dificuldades envolvendo a produção também foram observadas no Vietnã, cujas autoridades cafeeiras também liberaram estimativas revisadas da produção do ano-safra de 2009/10. No entanto, estou mantendo minha estimativa da produção mundial do ano-safra de 2009/10 em 122 milhões de sacas, embora continue monitorando todos os eventos climáticos que possam afetar o volume e a qualidade da produção.

Em março de 2010 as exportações de todos os países exportadores totalizaram 8,8 milhões de sacas, em contraste com 9,3 milhões em março de 2009. O total cumulativo exportado nos seis primeiros meses do ano cafeeiro de 2009/10 (outubro de 2009 a março de 2010) foi de 44,7 milhões de sacas, contra 49,4 milhões no mesmo período de 2008/09, correspondendo a uma queda de 9,6%.

Fui convidado, durante o mês, a participar da reunião e simpósio da Specialty Coffee Association of America (SCAA), realizada na Califórnia para analisar, com representantes do comércio de cafés especiais, a situação e as tendências gerais desse segmento do mercado. A conclusão geral foi de que, apesar das condições econômicas adversas, o setor e a indústria cafeeira em geral registram um desempenho bastante bom, traduzido, particularmente, no dinamismo do crescimento do consumo.

Gráfico 1: Preço indicativo composto diário
1º de abril de 2009 a 7 de maio de 2010

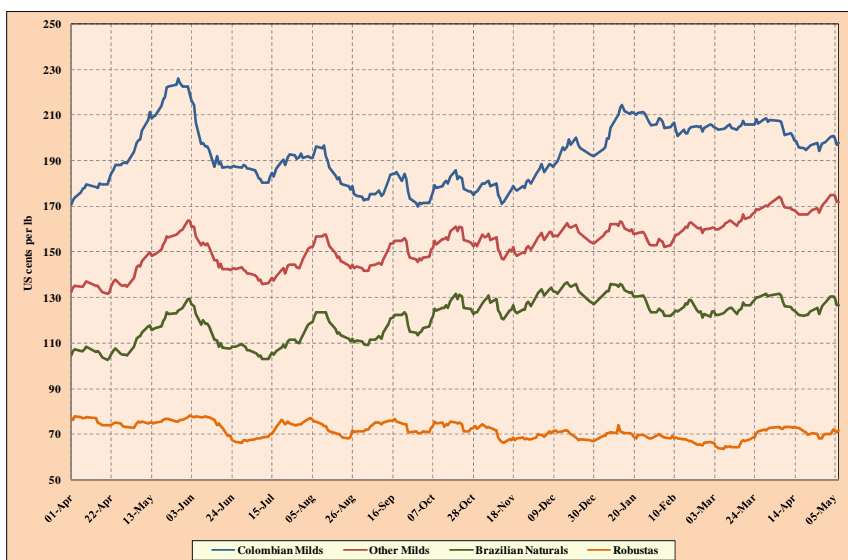


Evolução dos preços

A média mensal do **preço indicativo composto da OIC** manteve sua tendência altista, aumentando de 125,30 centavos de dólar dos EUA por libra-peso em março para 126,89 em abril, apesar da queda de preços dos **Suaves Colombianos** e dos **Naturais Brasileiros** (quadro 1). O gráfico 1 mostra a evolução do preço indicativo composto diário da OIC desde 1º de abril de 2009. Houve aumentos de preços no caso dos **Outros Suaves** e dos **Robustas** (gráfico 2). A média mensal dos preços dos Outros Suaves em abril foi a mais alta desde 1998,

indicando que a escassez de oferta de Suaves Colombianos favoreceu o aumento da demanda por Outros Suaves. Em consequência, o diferencial de preços entre os Outros Suaves e os Robustas se alargou um pouco, enquanto que os diferenciais entre os outros dois grupos de Arábicas e os Robustas se estreitaram (quadro 2). O diferencial de preços entre os Suaves Colombianos e os Outros Suaves diminuiu mais de 26%. O gráfico 3 mostra as alterações dos diferenciais entre os três grupos de Arábica e os Robustas desde janeiro de 2009.

Gráfico 2: Preços indicativos dos grupos
1º de abril de 2009 a 7 de maio de 2010



Quadro 1: Preços indicativos diários da OIC e de futuros (centavos de dólar dos EUA por libra-peso) – Abril de 2010

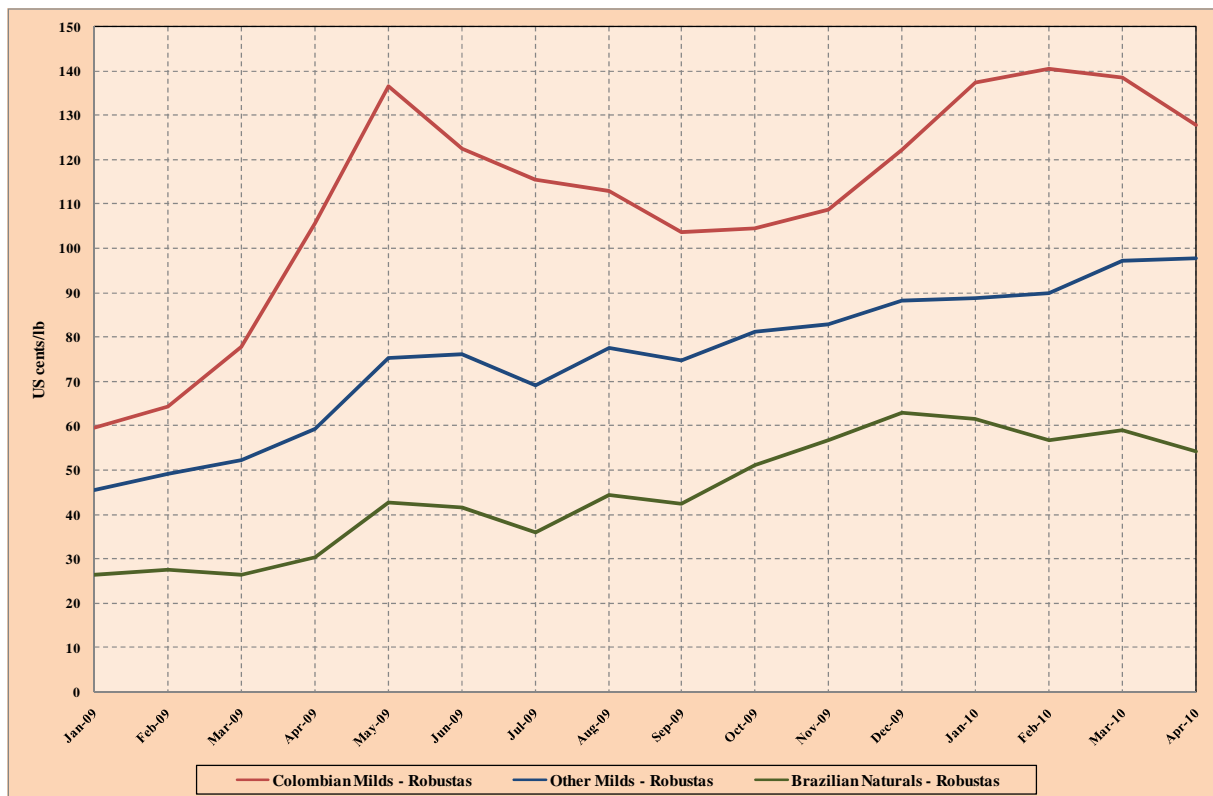
	ICO composite	Colombian Milds	Other Milds	Brazilian Naturals	Robustas	New York*	London*
Apr-10							
01-Apr	130.46	207.69	171.25	130.89	72.96	139.78	63.80
05-Apr	Holiday	Holiday	Holiday	Holiday	Holiday	141.97	Holiday
06-Apr	131.54	207.50	174.21	131.82	73.37	141.53	64.14
07-Apr	130.82	207.04	173.56	130.94	72.67	139.97	63.34
08-Apr	129.04	204.31	171.23	128.21	72.45	137.22	63.03
09-Apr	128.01	201.48	169.45	126.48	73.25	135.28	63.07
12-Apr	127.85	201.97	169.25	125.89	73.25	136.08	63.64
13-Apr	127.10	201.02	168.52	124.72	72.91	134.63	63.48
14-Apr	126.79	198.89	168.34	124.38	73.23	134.30	63.57
15-Apr	126.34	198.47	167.67	123.75	73.10	134.20	63.57
16-Apr	125.29	195.93	166.40	122.57	72.88	131.60	63.37
19-Apr	124.64	195.35	166.36	122.22	71.53	131.55	62.10
20-Apr	124.39	194.84	166.40	122.33	70.85	131.67	61.37
21-Apr	124.30	195.70	166.49	122.68	69.89	132.03	60.78
22-Apr	125.22	196.54	167.77	123.95	70.27	132.20	61.14
23-Apr	125.72	197.10	168.36	124.60	70.57	132.70	61.39
26-Apr	126.12	197.93	169.15	125.47	70.13	133.40	61.03
27-Apr	123.79	194.51	167.20	122.85	68.21	131.60	59.10
28-Apr	125.77	197.41	169.90	125.82	68.48	134.60	60.12
29-Apr	127.03	198.02	171.28	126.94	70.04	135.28	60.74
30-Apr	127.59	198.23	172.02	127.73	70.41	135.95	61.35
Apr-10	126.89	199.50	169.24	125.71	71.52	135.12	62.21
2009							
April	111.61	181.10	134.88	105.95	75.53	118.48	68.59
May	123.05	212.05	150.99	118.40	75.62	131.43	69.00
June	119.05	196.32	149.79	115.42	73.79	129.39	66.58
July	112.90	187.29	140.90	107.80	71.68	122.42	64.98
August	117.45	185.39	149.76	116.86	72.35	132.05	65.47
September	116.40	177.45	148.53	116.16	73.82	131.33	66.77
October	121.09	178.13	154.57	124.62	73.51	140.77	66.74
November	119.67	178.33	152.21	126.17	69.48	140.33	62.84
December	124.96	192.11	158.16	132.84	69.89	144.08	62.80
2010							
January	126.85	207.51	158.90	131.67	70.08	142.76	62.66
February	123.37	204.71	157.86	124.57	67.88	134.35	60.37
March	125.30	205.71	164.50	126.21	67.25	134.97	58.64
April	126.89	199.50	169.24	125.71	71.52	135.12	62.21
% change between Apr-10 and Mar-10	1.27	-3.02	2.88	-0.39	6.35	0.11	6.08
% change between Apr-10 and Apr-09	13.69	10.16	25.47	18.65	-5.31	14.05	-9.31
% change between Apr-10 and 2009 averages	9.70	12.44	17.66	9.00	-4.10	5.23	-8.10
volatility (%)							
Apr-09	3.66	2.77	4.54	5.51	4.39	7.11	5.32
May-09	3.86	4.69	4.32	5.05	3.76	5.58	3.67
Jun-09	5.19	7.44	6.09	7.82	6.71	9.21	9.15
Jul-09	4.75	4.68	5.12	5.76	6.23	7.27	6.29
Aug-09	4.56	4.78	4.84	5.54	5.93	7.51	6.93
Sep-09	6.18	6.64	6.12	7.33	6.81	9.00	7.61
Oct-09	6.43	5.34	6.48	7.49	7.72	8.61	8.22
Nov-09	6.81	5.86	6.96	8.18	7.02	8.54	8.95
Dec-09	4.94	5.70	5.07	5.96	5.51	7.03	6.40
Jan-10	3.89	4.76	4.13	4.78	7.82	5.53	4.94
Feb-10	4.06	3.83	4.37	5.85	4.59	6.43	4.59
Mar-10	3.41	2.57	3.23	4.69	6.00	5.69	7.22
Apr-10	3.76	3.62	3.75	5.00	5.01	5.00	5.22
Change between Apr-10 and Mar-10	10.42	41.07	16.13	6.69	-16.48	-12.09	-27.61

*Média da 2ª e 3ª posições

Quadro 2: Diferenciais de preços

	Colombian Milds Other Milds	Colombian Milds Brazilian Naturals	Colombian Milds Robustas	Colombian Milds New York*	Other Milds Brazilian Naturals	Other Milds Robustas	Brazilian Naturals Robustas	New York* London*
Jan-09	14.02	33.14	59.58	22.57	19.12	45.56	26.44	43.87
Feb-09	15.07	36.86	64.33	27.26	21.79	49.26	27.47	44.03
Mar-09	25.64	51.35	77.85	40.69	25.71	52.21	26.50	44.08
Apr-09	46.22	75.15	105.57	62.62	28.93	59.35	30.42	49.89
May-09	61.06	93.65	136.43	80.62	32.59	75.37	42.78	62.43
Jun-09	46.53	80.90	122.53	66.93	34.37	76.00	41.63	62.81
Jul-09	46.39	79.49	115.61	64.87	33.10	69.22	36.12	57.44
Aug-09	35.63	68.53	113.04	53.34	32.90	77.41	44.51	66.58
Sep-09	28.92	61.29	103.63	46.12	32.37	74.71	42.34	64.57
Oct-09	23.56	53.51	104.62	37.36	29.95	81.06	51.11	74.03
Nov-09	26.13	52.17	108.85	38.01	26.04	82.72	56.69	77.49
Dec-09	33.95	59.27	122.22	48.03	25.32	88.27	62.95	81.28
Jan-10	48.61	75.84	137.43	64.75	27.23	88.82	61.59	80.10
Feb-10	46.85	80.14	136.83	70.36	33.29	89.98	56.69	73.98
Mar-10	41.21	79.50	138.46	70.74	38.29	97.25	58.96	76.33
Apr-10	30.26	73.78	127.97	64.38	43.53	97.72	54.19	72.91
% change between								
Mar-10 and Feb-10	-26.58%	-7.19%	-7.57%	-9.00%	13.68%	0.48%	-8.09%	-4.47%

* Média da 2ª e 3ª posições

Gráfico 3: Diferenciais de preços entre os Arábicas e os Robustas
Janeiro de 2009 a abril de 2010

Quadro 3: Produção em países exportadores selecionados

Crop year commencing	2006	2007	2008	2009	% change 2009&2008
TOTAL	129 138	119 396	128 088	121 951	-4.79
Africa	15 385	15 258	15 196	14 216	-6.45
Cameroon	836	795	750	690	-7.99
Côte d'Ivoire	2 847	2 598	2 353	1 850	-21.36
Ethiopia	4 636	4 906	4 350	4 500	3.45
Kenya	826	652	572	815	42.53
Tanzania	822	810	1 186	667	-43.77
Uganda	2 700	3 250	3 200	3 000	-6.26
Others	2 717	2 247	2 785	2 694	-3.26
Arabicas	7 557	7 418	7 299	7 379	1.10
Robustas	7 828	7 840	7 897	6 837	-13.43
Asia & Oceania	34 529	31 408	34 900	36 882	5.68
India	5 158	4 460	4 371	4 827	10.43
Indonesia	7 483	7 777	9 350	10 700	14.43
Papua New Guinea	807	968	1 028	960	-6.58
Thailand	766	653	675	930	37.70
Vietnam	19 340	16 467	18 500	18 000	-2.70
Others	976	1 083	976	1 465	50.15
Arabicas	3 836	4 248	4 365	4 961	13.65
Robustas	30 693	27 160	30 535	31 920	4.54
Mexico & Central America	16 936	18 295	17 685	16 727	-5.42
Costa Rica	1 580	1 791	1 320	1 444	9.39
El Salvador	1 371	1 621	1 547	1 115	-27.91
Guatemala	3 950	4 100	3 785	3 500	-7.53
Honduras	3 461	3 842	3 450	3 870	12.17
Mexico	4 200	4 150	4 651	4 200	-9.69
Nicaragua	1 300	1 700	1 615	1 418	-12.17
Others	1 074	1 091	1 318	1 180	-10.46
Arabicas	16 801	18 170	17 553	16 598	-5.44
Robustas	135	125	132	129	-2.26
South America	62 288	54 435	60 307	54 126	-10.25
Brazil	42 512	36 070	45 992	39 470	-14.18
Colombia	12 541	12 504	8 664	9 000	3.88
Ecuador	1 167	1 110	691	875	26.69
Peru	4 319	3 063	3 872	3 750	-3.16
Others	1 750	1 689	1 088	1 031	-5.23
Arabicas	52 479	43 180	49 389	43 039	-12.86
Robustas	9 810	11 256	10 917	11 087	1.55
TOTAL	129 138	119 396	128 088	121 951	-4.79
Colombian Milds	13 876	13 674	9 995	10 242	2.47
Other Milds	27 967	27 725	27 355	26 354	-3.66
Brazilian Naturals	38 830	31 617	41 256	35 382	-14.24
Robustas	48 466	46 380	49 481	49 973	0.99
Arabicas	80 673	73 016	78 606	71 978	-8.43
Robustas	48 466	46 380	49 481	49 973	0.99
TOTAL	100.00	100.00	100.00	100.00	
Colombian Milds	10.75	11.45	7.80	8.40	
Other Milds	21.66	23.22	21.36	21.61	
Brazilian Naturals	30.07	26.48	32.21	29.01	
Robustas	37.53	38.85	38.63	40.98	
Arabicas	62.47	61.15	61.37	59.02	
Robustas	37.53	38.85	38.63	40.98	

Em milhares de sacas

Fatores fundamentais do mercado

Embora o ano-safra de 2009/10 ainda esteja em curso em muitos países exportadores, os dados que tenho recebido apontam para uma **produção total** de 122 milhões de sacas, correspondente a uma queda de 4,8% em relação à produção total de 2008/09 (quadro 3). Condições meteorológicas adversas continuam afetando a safra e, em consequência, diversos países exportadores – o Vietnã em particular – revisaram suas estimativas para menos. Fontes do setor privado também forneceram estimativas da produção total do ano-safra de 2009/10. Estou mantendo minha estimativa acima, mas, em vista do desenvolvimento atípico da produção, continuarei a monitorar sua evolução nos próximos seis meses.

Quanto à produção colombiana do ano-safra de 2009/10, informações recebidas há pouco revelam que em abril houve certa recuperação. Nos sete primeiros meses (outubro de 2009 – abril de 2010) do ano-safra o total produzido chegou a 4,6 milhões de sacas – abaixo dos 5,8 milhões registrados no mesmo período de 2008/09. O nível de recuperação dependerá do desempenho nos cinco meses restantes do ano-safra de 2009/10.

O ano-safra de 2010/11 já começou em diversos países, entre os quais o Brasil, a Indonésia, Papua-Nova Guiné e o Peru. No caso do Brasil, este ano-safra corresponde ao ano de alto rendimento dos Arábicas no ciclo produtivo bienal. Segundo as estimativas revisadas fornecidas recentemente pelas autoridades cafezeiras do Brasil, o total da produção será de 47 milhões de sacas, compreendendo 35,3 milhões de sacas de Arábicas e 11,7 milhões de Robustas. Esses volumes representam um aumento de 22,3% no caso da produção de Arábica, e 10,7% no caso da produção de Robusta. É preciso notar, contudo, que os produtores brasileiros estão seriamente preocupados com a rápida evolução do fenômeno *La Niña*, que acarreta temperaturas marítimas mais baixas que as normais ao longo das costas do Peru e do Equador, habitualmente causando estiagens na América do Sul. Cresce o risco de que o resfriamento anormal causado pela *La Niña* leve a geadas.

O Governo brasileiro relata que o total de café comprado no âmbito do programa de opções foi de 1,8 milhão de sacas.

As **exportações** de março totalizaram 8,8 milhões de sacas, elevando o total exportado nos seis primeiros meses do ano cafeeiro de 2009/10 a 44,7 milhões de sacas, contra 49,4 no mesmo período de 2008/09, uma queda de quase 9,6% (quadro 4). As exportações de Outros Suaves aumentaram durante os primeiros seis meses do ano cafeeiro de 2009/10, em relação ao mesmo período de 2008/09, mas as exportações dos

outros três grupos de café caíram marcadamente. No caso do Vietnã, noto uma redução das exportações da ordem de 2,2 milhões de sacas em relação ao mesmo período do ano passado, refletindo a probabilidade de uma safra de menor volume e o plano de estocagem do Governo. Outros casos pertinentes podem ser encontrados no quadro 4.

Quadro 4: Total das exportações de todas as formas de café Outubro a março de 2008/09 e 2009/10

	2008/09	2009/10	% change
TOTAL	49 369	44 650	-9.56
Colombian Milds	6 091	4 292	-29.54
Other Milds	9 862	10 105	2.47
Brazilian Naturals	16 355	15 019	-8.17
Robustas	17 061	15 233	-10.71
Arabicas	32 308	29 417	-8.95
Robustas	17 061	15 233	-10.71
Angola	4	1	-68.62
Benin	0	0	
Bolivia	43	51	17.97
Brazil	16 811	15 325	-8.84
Burundi	266	66	-75.10
Cameroon	132	197	49.70
Central African Republic	14	13	-1.51
Colombia	5 389	3 646	-32.34
Congo, Dem. Rep. of	73	83	13.43
Congo, Rep. of	0	0	
Costa Rica	654	474	-27.57
Côte d'Ivoire	492	941	91.20
Cuba	4	2	-43.06
Dominican Republic	37	18	-51.19
Ecuador	429	534	24.41
El Salvador	590	612	3.81
Ethiopia	659	706	7.14
Gabon	0	1	
Ghana	9	8	-10.65
Guatemala	1 365	1 513	10.83
Guinea	109	147	35.00
Haiti	9	2	-75.48
Honduras	1 275	1 719	34.78
India	1 464	1 990	35.91
Indonesia	2 360	2 205	-6.56
Jamaica	9	6	-33.48
Kenya	283	282	-0.44
Madagascar	45	42	-6.30
Malawi	13	5	-60.03
Mexico	1 218	1 302	6.84
Nicaragua	575	720	25.25
Nigeria	2	0	-100.00
Panama	34	21	-37.95
Papua New Guinea	426	474	11.45
Paraguay	1	0	-70.31
Peru	1 747	1 343	-23.14
Philippines	3	3	-6.28
Rwanda	230	135	-41.06
Tanzania	636	458	-27.94
Thailand	92	105	14.13
Togo	43	83	93.59
Uganda	1 652	1 453	-12.01
Venezuela	9	3	-71.02
Vietnam	9 973	7 756	-22.23
Zambia	19	20	6.37
Zimbabwe	11	9	-19.48
Other exporting countries 1/	161	173	7.71

Em milhares de sacas

1/ Guiana, Guiné Equatorial, Iêmen, Laos (RDP do), Libéria, Serra Leoa, Sri Lanka, Timor-Leste e Trinidad e Tobago.

Diante da escassez de oferta nos países exportadores, os países importadores continuaram a recorrer a seus estoques de café verde. As informações mais recentes indicam que o nível desses estoques era de 22,6 milhões de sacas em dezembro de 2009, em contraste com 25,6 milhões em setembro de 2009. Os estoques certificados das bolsas de futuros de Nova Iorque vêm caindo desde outubro de 2008, e os da bolsa de futuros de Londres, desde setembro de 2009 (quadro 5).

Quadro 5: Evolução dos estoques certificados das bolsas de futuros de Nova Iorque e Londres

End of	New York	London
Apr-05	5.10	3.72
Apr-06	3.81	2.77
Apr-07	4.52	1.32
Apr-08	4.99	2.28
Apr-09	4.40	4.85
May-09	4.23	5.40
Jun-09	4.13	6.13
Jul-09	4.00	6.44
Aug-09	3.90	6.50
Sep-09	3.82	6.53
Oct-09	3.73	6.43
Nov-09	3.61	6.10
Dec-09	3.50	5.88
Jan-10	3.33	5.62
Feb-10	3.15	5.13
Mar-10	2.99	4.84
Apr-10	2.73	4.50

Em milhões de sacas de 60 kg

O consumo mundial continua relativamente firme e, segundo estimativas, alcançou 132 milhões de sacas no ano civil de 2009, depois de alcançar 130 milhões em 2008 (quadro 6). Sua taxa média anual de crescimento desde 1990 é de 2,26%.

Quadro 6: Consumo mundial
Anos civis de 2005 a 2009

	2005	2006	2007	2008	2009*	% share in 2009
WORLD TOTAL	119 938	123 523	127 975	129 903	132 000	100.00
Producing Countries	31 848	33 500	35 367	36 703	37 685	28.55
Brazil	15 392	16 133	16 927	17 526	18 208	13.79
Indonesia	2 375	2 750	3 208	3 333	3 333	2.53
Mexico	1 556	1 794	2 050	2 200	2 200	1.67
Ethiopia	1 833	1 833	1 833	1 833	1 833	1.39
Venezuela	1 412	1 472	1 534	1 599	1 649	1.25
India	1 272	1 357	1 438	1 518	1 573	1.19
Colombia	1 400	1 400	1 400	1 400	1 400	1.06
Vietnam	722	829	938	1 021	1 208	0.92
Philippines	917	917	989	1 070	1 080	0.82
Others	4 969	5 015	5 052	5 202	5 201	3.94
Importing Countries	88 090	90 023	92 608	93 200	94 385	71.50
European Union	39 277	40 951	40 537	39 748	38 496	29.16
Germany	8 665	9 151	8 627	9 535	8 897	6.74
Italy	5 552	5 593	5 821	5 892	5 835	4.42
France	4 787	5 278	5 628	5 152	5 554	4.21
Spain	3 007	3 017	3 198	3 485	3 352	2.54
United Kingdom	2 680	3 059	2 824	3 067	3 221	2.44
Sweden	1 170	1 315	1 244	1 272	1 133	0.86
Finland	1 102	1 047	1 057	1 115	1 058	0.80
Greece	870	857	1 015	978	974	0.74
Poland	2 267	1 953	1 531	1 190	970	0.73
Others	9 176	9 683	9 594	8 062	7 503	5.68
USA	20 998	20 667	21 033	21 652	21 434	16.24
Japan 1/	7 128	7 268	7 282	7 065	7 350	5.57
Other Importing Countries	20 688	21 137	23 755	24 735	27 104	20.53
Canada	2 794	3 066	3 245	3 210	3 292	2.49
Russian Federation	3 212	3 263	4 055	3 716	3 131	2.37
Algeria	1 892	1 836	1 968	2 118		
Ukraine	1 025	968	1 057	1 733		
Korea, Republic of	1 394	1 437	1 425	1 665		
Australia	1 039	992	1 031	1 145		
Others	9 331	9 575	10 974	11 149	20 682	15.67

Em milhares de sacas

* Dados preliminares

1/ Inclui estimativas referentes a 2009

Os quadros 7 e 8 mostram o consumo per capita em uma seleção de países exportadores e importadores. O quadro 9 mostra os preços de varejo do café torrado em uma seleção de países importadores. Em relação a 2008, durante 2009 os preços de varejo subiram em todos os países importadores. Os aumentos comparativos mais vultosos ocorreram na Noruega (+38%) e na Suécia (+20,5%).

Quadro 7: Consumo per capita
em países exportadores selecionados
Anos civis de 2005 a 2009

	2005	2006	2007	2008	2009*
Brazil	4.96	5.14	5.34	5.48	5.69
Honduras	2.00	1.96	2.41	3.77	3.77
Venezuela	3.17	3.25	3.33	3.41	3.52
Costa Rica	5.04	4.77	4.19	3.54	3.16
Dominican Republic	2.38	2.35	2.31	2.28	2.28
El Salvador	1.78	2.05	2.20	2.25	2.25
Haiti	2.17	2.13	2.10	2.06	2.06
Nicaragua	2.09	2.06	2.04	2.01	2.01
Colombia	1.95	1.92	1.89	1.87	1.87
Guatemala	1.42	1.38	1.35	1.35	1.47
Madagascar	1.59	1.55	1.51	1.47	1.47
Ethiopia	1.47	1.44	1.40	1.36	1.36
Mexico	0.89	1.01	1.14	1.22	1.22
Panama	1.24	1.22	1.20	1.18	1.18
Cuba	1.20	1.20	1.20	1.16	1.15
Côte d'Ivoire	0.99	0.97	0.94	0.92	0.92
Indonesia	0.65	0.74	0.86	0.88	0.88
Vietnam	0.52	0.58	0.65	0.70	0.83
Philippines	0.64	0.63	0.67	0.71	0.72
Ecuador	0.69	0.68	0.67	0.67	0.67

Em quilogramas

* Dados preliminares

Quadro 8: Consumo per capita em países importadores selecionados Anos civis de 2005 a 2009

	2005	2006	2007	2008	2009*
Algeria	3.45	3.30	3.49	3.70	
Australia	3.06	2.88	2.97	3.26	
Canada	5.19	5.64	5.91	5.79	5.94
European Union	4.81	5.00	4.93	4.82	
Austria	5.63	4.44	6.11	6.53	6.37
Belgium	6.67	8.81	6.29	3.68	5.29
Bulgaria	3.33	3.28	2.86	3.52	3.24
Cyprus	4.97	3.92	4.89	5.39	5.29
Czech Republic	3.86	3.70	3.97	3.61	3.05
Denmark	8.80	9.09	8.52	7.63	7.90
Estonia	6.43	7.42	4.53	6.89	5.53
Finland	12.62	11.94	12.01	12.62	11.98
France	4.71	5.16	5.47	4.98	5.37
Germany	6.31	6.66	6.29	6.95	6.49
Greece	4.72	4.63	5.48	5.27	5.25
Hungary	3.39	3.57	3.12	2.96	2.67
Ireland	3.19	2.85	3.36	1.56	1.82
Italy	5.68	5.69	5.89	5.93	5.87
Latvia	3.78	4.76	3.46	3.06	2.34
Lithuania	3.39	3.78	4.11	3.68	3.77
Luxembourg	11.66	15.40	16.17	25.55	13.91
Malta	2.44	4.22	2.33	3.33	2.07
Netherlands	7.08	7.79	8.36	4.80	
Poland	3.56	3.07	2.41	1.87	1.53
Portugal	3.73	3.80	4.04	3.89	4.05
Romania	2.38	2.33	2.30	2.27	2.18
Slovakia	3.26	3.13	3.97	3.79	2.36
Slovenia	5.44	5.24	5.82	5.77	5.89
Spain	4.19	4.15	4.36	4.70	4.52
Sweden	7.74	8.66	8.15	8.29	7.38
United Kingdom	2.67	3.03	2.78	3.01	3.16
Japan	3.36	3.42	3.43	3.33	
Korea, Republic of	1.76	1.81	1.78	2.07	
Norway	9.61	9.25	9.81	8.99	9.00
Russian Federation	1.35	1.37	1.71	1.58	1.33
Switzerland	8.87	7.48	7.90	9.15	7.68
Ukraine	1.31	1.25	1.37	2.26	
USA	4.16	4.06	4.09	4.17	4.13

Em quilogramas

* Dados preliminares

Quadro 9: Preços de varejo do café torrado em países importadores selecionados

	December			% change 2009-2008
	2007	2008	2009	
European Union				
Austria 1/	454.99	441.24	737.67	
Belgium	523.76	514.15	546.30	6.25
Bulgaria	398.63	369.81	399.97	8.16
Cyprus	609.16	571.63	612.52	7.15
Denmark	512.25	504.32	551.59	9.37
Finland	345.21	339.89	369.50	8.71
France	375.63	360.90	399.96	10.82
Germany	474.82	449.88	500.61	11.27
Italy	759.18	747.75		
Latvia	535.96	533.13	625.48	17.32
Luxembourg	719.51	711.91	770.78	8.27
Malta 2/	1 295.77	1 249.55	1 369.40	9.59
Netherlands	473.50	467.19		
Poland	419.99	352.31		
Portugal	541.61	529.60	552.92	4.40
Slovakia	430.17	480.95	529.75	10.15
Slovenia	495.98	457.92	498.62	8.89
Spain	415.31	412.81	431.74	4.59
Sweden	370.07	318.02	383.12	20.47
United Kingdom 2/	1 808.51	1 464.30	1 679.72	14.71
Japan 1/	872.88	625.85		
Norway	478.99	311.30	429.61	38.00
USA	368.50		366.90	

Em centavos de dólar dos EUA por libra-peso

1/ Mudança do tipo de produto de café

2/ Café solúvel

Em conclusão, eu gostaria de indicar que a oferta de café continua sob a ameaça de problemas climáticos em diversos países exportadores. O retorno a níveis normais de produção em alguns desses países poderá ser demorado; isso contra o pano de fundo de um apertado equilíbrio entre a oferta e a demanda. A aproximação do inverno no Brasil também é motivo de preocupação. A conjunção desses fatores poderá manter certa medida de incerteza no mercado cafeeiro mundial nos próximos meses.