



INTERNATIONAL COFFEE ORGANIZATION
ORGANIZACIÓN INTERNACIONAL DEL CAFÉ
ORGANIZAÇÃO INTERNACIONAL DO CAFÉ
ORGANISATION INTERNATIONALE DU CAFÉ

C

CARTA DEL DIRECTOR EJECUTIVO

INFORME SOBRE EL MERCADO DEL CAFÉ

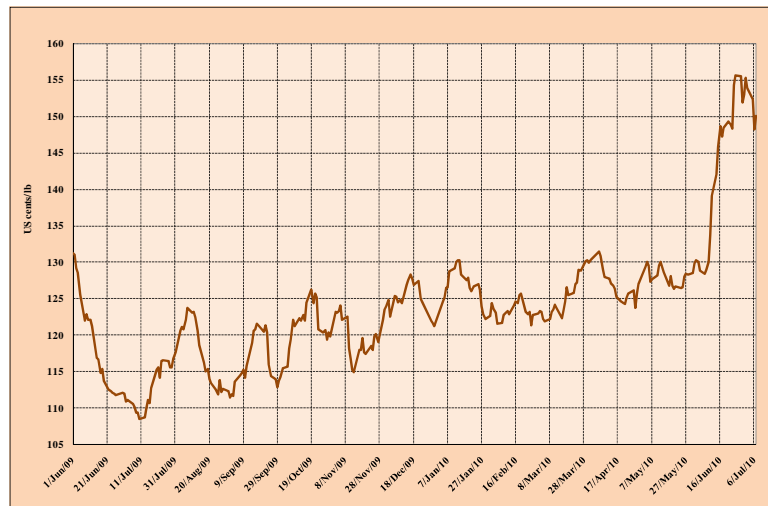
Junio 2010

En junio se registró un aumento considerable en los precios, y el promedio mensual del precio indicativo compuesto de la OIC aumentó de 128,1 centavos de dólar EE UU por libra en mayo a 142,2 centavos en junio, el promedio mensual más elevado desde junio de 1997. La volatilidad de los precios también aumentó considerablemente, y la volatilidad del precio indicativo compuesto de la OIC pasó del 3,6% en mayo al 7,6% en junio, lo que representa un aumento de más del 110% e indica el pronunciado nerviosismo del mercado en este mes. Los movimientos especulativos por parte de los fondos de inversión acentuaron esa volatilidad de los precios, que puede atribuirse principalmente a la reducción en el suministro de Arábicas Suaves. El aumento de los precios fue mucho más alto en el caso de los Arábicas, en especial de los Suaves Colombianos, y se amplió la diferencia entre los precios de ese grupo y los de los otros tres grupos de café.

Hay, sin embargo, indicaciones de que los niveles de producción están aumentando gradualmente en Colombia y algunos otros países productores. Cálculos privados recientes de la producción de Brasil en el año de cosecha 2010/11 prevén un nivel de alrededor de 50 millones de sacos. Como indiqué en mi anterior informe, la producción total en el año de cosecha 2010/11 debería situarse entre 133 y 135 millones de sacos.

Las exportaciones efectuadas por todos los países exportadores en mayo fueron de 8 millones de sacos; eso sitúa el total acumulado en los ocho primeros meses del año cafetero 2009/10 (octubre 2009 – mayo 2010) en 61 millones de sacos, lo que representa un descenso del 8,1% si se compara con la cifra de 66,3 millones de sacos en el mismo período del año cafetero 2008/09.

**Gráfico 1: Precio indicativo compuesto diario
1 junio 2009 – 7 julio 2010**

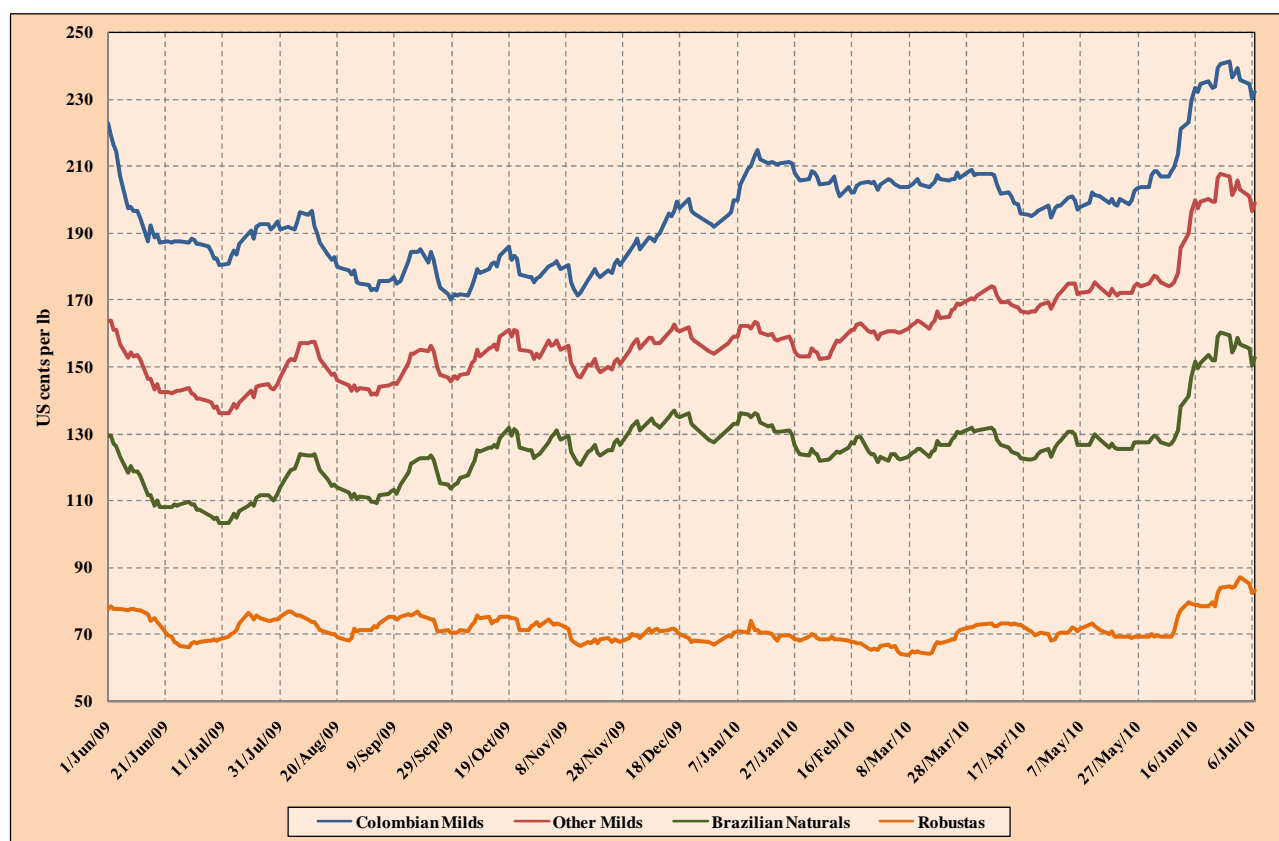


Evolución de los precios

Se observó un fuerte aumento en el nivel de los precios en junio, y el promedio mensual del **precio indicativo compuesto de la OIC** fue de 142,2 centavos de dólar EE UU por libra frente a 128,1 centavos en mayo, lo que representa un aumento del 11% (Cuadro 1). El Gráfico 1 muestra el precio indicativo compuesto diario de la OIC a partir del 1 de junio de 2009. Hubo un aumento relativamente significativo en los precios de los

Arábicas, en especial en los **Suaves Colombianos** (Gráfico 2). En consecuencia, la diferencia entre los precios de los Suaves Colombianos y los de los otros tres grupos de café aumentó en junio en comparación con mayo (Cuadro 2). El Gráfico 3 muestra la diferencia entre los Suaves Colombianos y los otros tres grupos de café desde enero de 2009.

Gráfico 2: precios indicativos de grupo
1 junio 2009 – 7 julio 2010



Cuadro 1: Precios indicativos diarios de la OIC y precios en los mercados de futuros (centavos de dólar EE UU por libra) – Junio 2010

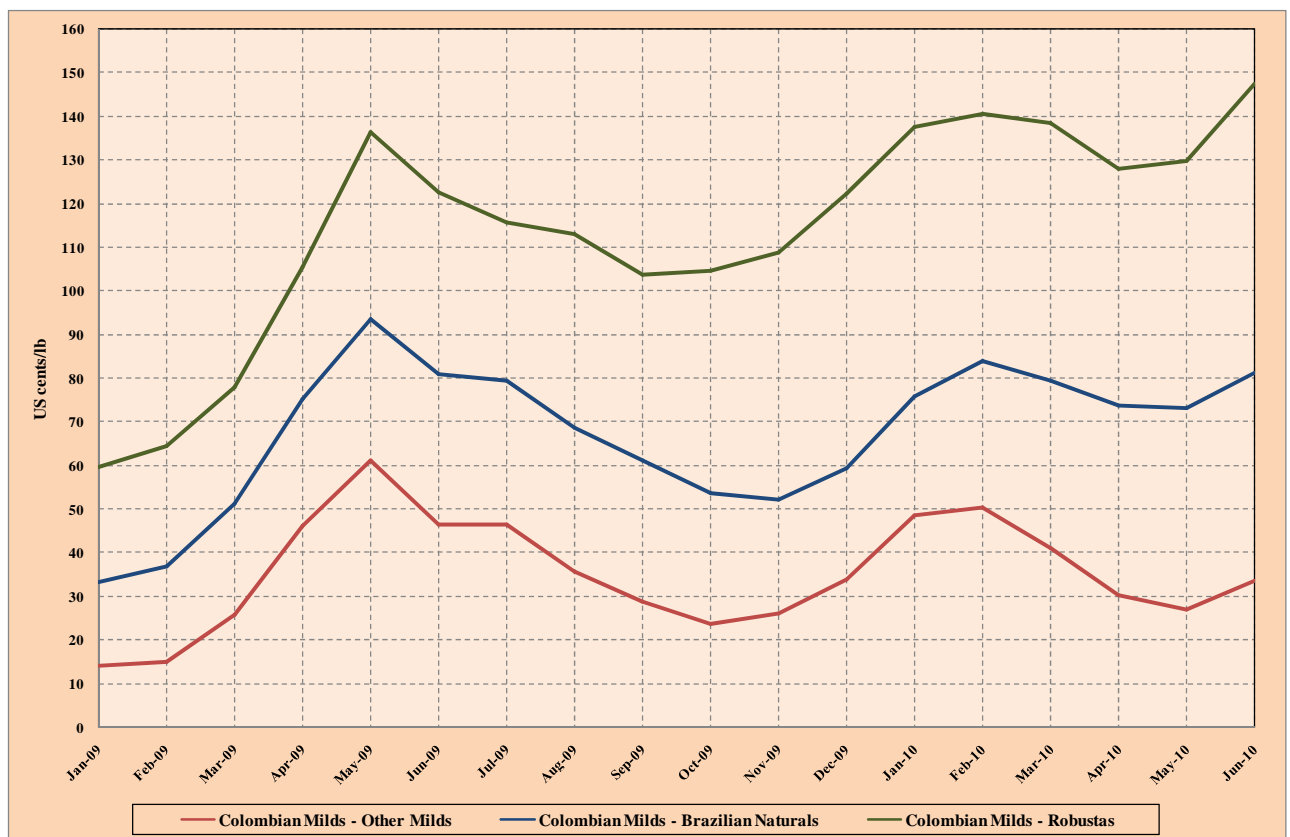
	ICO composite	Colombian Milds	Other Milds	Brazilian Naturals	Robustas	New York*	London*
Jun-10							
01-Jun	129.88	207.12	176.22	128.61	70.11	138.88	63.34
02-Jun	130.27	208.29	177.08	129.42	69.52	137.80	62.87
03-Jun	130.12	208.29	176.74	128.80	69.86	137.90	63.21
04-Jun	128.86	206.65	175.17	127.25	69.20	136.05	62.82
07-Jun	128.49	206.63	174.16	126.45	69.51	135.33	62.82
08-Jun	129.02	208.45	174.66	127.13	69.45	135.85	62.80
09-Jun	130.10	209.53	175.13	128.01	71.13	136.80	64.14
10-Jun	133.74	213.62	178.18	130.84	75.69	139.25	67.22
11-Jun	139.08	220.97	185.53	138.14	77.18	146.65	69.33
14-Jun	142.16	223.20	189.96	141.18	79.70	151.53	70.78
15-Jun	145.80	229.41	196.03	146.59	79.17	159.57	71.42
16-Jun	148.61	233.09	199.81	151.60	79.04	159.28	71.17
17-Jun	147.25	232.21	197.58	149.45	78.78	157.75	70.51
18-Jun	148.40	234.54	199.37	151.08	78.61	162.08	71.40
21-Jun	149.27	235.26	200.31	153.31	78.31	160.78	71.58
22-Jun	148.83	233.36	199.47	151.92	79.52	160.80	71.42
23-Jun	148.37	233.52	199.28	151.69	78.43	160.53	71.89
24-Jun	154.32	239.27	206.61	159.00	82.34	168.80	74.96
25-Jun	155.60	240.26	207.69	160.16	83.96	168.90	76.79
28-Jun	155.46	241.18	206.79	159.52	84.36	168.15	77.61
29-Jun	151.87	236.25	201.26	154.29	84.05	163.27	77.25
30-Jun	152.99	237.64	202.84	155.85	84.36	165.95	78.52
Jun-10	142.20	224.49	190.90	143.20	76.92	152.36	69.72
2009							
June	119.05	196.32	149.79	115.42	73.79	129.39	66.58
July	112.90	187.29	140.90	107.80	71.68	122.42	64.98
August	117.45	185.39	149.76	116.86	72.35	132.05	65.47
September	116.40	177.45	148.53	116.16	73.82	131.33	66.77
October	121.09	178.13	154.57	124.62	73.51	140.77	66.74
November	119.67	178.33	152.21	126.17	69.48	140.33	62.84
December	124.96	192.11	158.16	132.84	69.89	144.08	62.80
2010							
January	126.85	207.51	158.90	131.67	70.08	142.76	62.66
February	123.37	204.71	157.86	124.57	67.88	134.35	60.37
March	125.30	205.71	164.50	126.21	67.25	134.97	58.64
April	126.89	199.50	169.24	125.71	71.52	135.12	62.21
May	128.10	200.33	173.28	127.32	70.61	135.81	62.46
June	142.20	224.49	190.90	143.20	76.92	152.36	69.72
% change between Jun-10 and May-10	11.01	12.06	10.17	12.47	8.93	12.18	11.62
% change between Jun-10 and Jun-09	19.45	14.35	27.45	24.07	4.24	17.75	4.72
% change between Jun-10 and 2009 averages	22.94	26.52	32.72	24.17	3.14	18.66	3.00
volatility (%)							
Jun-09	5.19	7.44	6.09	7.82	6.71	9.21	9.15
Jul-09	4.75	4.68	5.12	5.76	6.23	7.27	6.29
Aug-09	4.56	4.78	4.84	5.54	5.93	7.51	6.93
Sep-09	6.18	6.64	6.12	7.33	6.81	9.00	7.61
Oct-09	6.43	5.34	6.48	7.49	7.72	8.61	8.22
Nov-09	6.81	5.86	6.96	8.18	7.02	8.54	8.95
Dec-09	4.94	5.70	5.07	5.96	5.51	7.03	6.40
Jan-10	3.89	4.76	4.13	4.78	7.82	5.53	4.94
Feb-10	4.06	3.83	4.37	5.85	4.59	6.43	4.59
Mar-10	3.41	2.57	3.23	4.69	6.00	5.69	7.22
Apr-10	3.76	3.62	3.75	5.00	5.01	5.00	5.22
May-10	3.60	3.43	3.46	4.43	5.28	4.90	4.69
Jun-10	7.58	5.98	7.82	10.16	9.42	10.74	7.60
Change between Jun-10 and May-10	110.67	74.11	126.09	129.11	78.34	119.26	62.18

*Promedio de la 2ª y 3ª posición

Cuadro 2: Diferencias de los precios

	Colombian Milds Other Milds	Colombian Milds Brazilian Naturals	Colombian Milds Robustas	Colombian Milds New York*	Other Milds Brazilian Naturals	Other Milds Robustas	Brazilian Naturals Robustas	New York* London*
Apr-09	46.22	75.15	105.57	62.62	28.93	59.35	30.42	49.89
May-09	61.06	93.65	136.43	80.62	32.59	75.37	42.78	62.43
Jun-09	46.53	80.90	122.53	66.93	34.37	76.00	41.63	62.81
Jul-09	46.39	79.49	115.61	64.87	33.10	69.22	36.12	57.44
Aug-09	35.63	68.53	113.04	53.34	32.90	77.41	44.51	66.58
Sep-09	28.92	61.29	103.63	46.12	32.37	74.71	42.34	64.57
Oct-09	23.56	53.51	104.62	37.36	29.95	81.06	51.11	74.03
Nov-09	26.13	52.17	108.85	38.01	26.04	82.72	56.69	77.49
Dec-09	33.95	59.27	122.22	48.03	25.32	88.27	62.95	81.28
Jan-10	48.61	75.84	137.43	64.75	27.23	88.82	61.59	80.10
Feb-10	46.85	80.14	136.83	70.36	33.29	89.98	56.69	73.98
Mar-10	41.21	79.50	138.46	70.74	38.29	97.25	58.96	76.33
Apr-10	30.26	73.78	127.97	64.38	43.53	97.72	54.19	72.91
May-10	27.05	73.00	129.72	64.52	45.95	102.66	56.71	73.35
Jun-10	33.59	81.29	147.57	72.13	47.70	113.98	66.28	82.64
% change between Jun-10 and May-10	24.16%	11.35%	13.76%	11.80%	3.81%	11.02%	16.87%	12.67%

* Promedio de la 2ª y 3ª posición

Gráfico 3: Diferencia entre los precios de los Suaves Colombianos y los otros tres grupos de café
Enero 2009 – Junio 2010

Cuadro 3: Producción en determinados países exportadores

Crop year commencing	2006	2007	2008	2009	% change 2009 & 2008
TOTAL	129 138	119 396	128 086	120 613	-5.83
Africa	15 385	15 258	15 194	13 536	-10.91
Cameroon	836	795	750	690	-7.99
Côte d'Ivoire	2 847	2 598	2 353	1 850	-21.36
Ethiopia	4 636	4 906	4 350	4 500	3.45
Kenya	826	652	572	750	31.17
Tanzania	822	810	1 186	667	-43.77
Uganda	2 700	3 250	3 200	3 000	-6.26
Others	2 717	2 247	2 783	2 079	-25.30
<i>Arabicas</i>	<i>7 557</i>	<i>7 418</i>	<i>7 297</i>	<i>6 893</i>	<i>-5.54</i>
<i>Robustas</i>	<i>7 828</i>	<i>7 840</i>	<i>7 897</i>	<i>6 643</i>	<i>-15.88</i>
Asia & Oceania	34 529	31 408	34 900	36 845	5.57
India	5 158	4 460	4 371	4 827	10.43
Indonesia	7 483	7 777	9 350	10 632	13.70
Papua New Guinea	807	968	1 028	1 003	-2.43
Thailand	766	653	675	930	37.70
Vietnam	19 340	16 467	18 500	18 000	-2.70
Others	976	1 083	976	1 454	49.01
<i>Arabicas</i>	<i>3 836</i>	<i>4 248</i>	<i>4 365</i>	<i>4 979</i>	<i>14.07</i>
<i>Robustas</i>	<i>30 693</i>	<i>27 160</i>	<i>30 535</i>	<i>31 865</i>	<i>4.36</i>
Mexico & Central America	16 936	18 295	17 685	16 620	-6.02
Costa Rica	1 580	1 791	1 320	1 462	10.72
El Salvador	1 371	1 621	1 547	1 065	-31.14
Guatemala	3 950	4 100	3 785	3 500	-7.53
Honduras	3 461	3 842	3 450	3 527	2.23
Mexico	4 200	4 150	4 651	4 200	-9.69
Nicaragua	1 300	1 700	1 615	1 686	4.43
Others	1 074	1 091	1 318	1 180	-10.46
<i>Arabicas</i>	<i>16 801</i>	<i>18 170</i>	<i>17 553</i>	<i>16 491</i>	<i>-6.05</i>
<i>Robustas</i>	<i>135</i>	<i>125</i>	<i>132</i>	<i>129</i>	<i>-2.26</i>
South America	62 288	54 435	60 307	53 612	-11.10
Brazil	42 512	36 070	45 992	39 470	-14.18
Colombia	12 541	12 504	8 664	9 000	3.88
Ecuador	1 167	1 110	691	813	17.76
Peru	4 319	3 063	3 872	3 315	-14.39
Others	1 750	1 689	1 088	1 014	-6.77
<i>Arabicas</i>	<i>52 479</i>	<i>43 180</i>	<i>49 389</i>	<i>42 556</i>	<i>-13.84</i>
<i>Robustas</i>	<i>9 810</i>	<i>11 256</i>	<i>10 917</i>	<i>11 056</i>	<i>1.27</i>
TOTAL	129 138	119 396	128 086	120 613	-5.83
Colombian Milds	13 876	13 674	9 995	10 177	1.82
Other Milds	27 967	27 725	27 353	25 457	-6.93
Brazilian Naturals	38 830	31 617	41 256	35 286	-14.47
Robustas	48 466	46 380	49 481	49 694	0.43
Arabicas	80 673	73 016	78 605	70 919	-9.78
Robustas	48 466	46 380	49 481	49 694	0.43
TOTAL	100.00	100.00	100.00	100.00	
Colombian Milds	10.75	11.45	7.80	8.44	
Other Milds	21.66	23.22	21.36	21.11	
Brazilian Naturals	30.07	26.48	32.21	29.26	
Robustas	37.53	38.85	38.63	41.20	
Arabicas	62.47	61.15	61.37	58.80	
Robustas	37.53	38.85	38.63	41.20	

En miles de sacos

Factores fundamentales del mercado

Mi cálculo de la **producción total** en el año de cosecha 2010/11, que ya ha comenzado en varios países, entre otros Brasil, Indonesia, Papua Nueva Guinea y Perú, la sitúa entre 133 y 135 millones de sacos. Por lo que respecta a los principales países exportadores, los cálculos iniciales indican una producción de alrededor de 50 millones de sacos en Brasil. Se espera también que la producción de Colombia se recupere tras dos años consecutivos de bajo nivel, y los cálculos actuales la sitúan entre 10 y 11 millones de sacos. Se calcula que la producción de Viet Nam será de entre 16 y 18 millones de sacos y la de Indonesia de entre 10 y 11 millones de sacos. Se espera que la India y Etiopía produzcan alrededor de 5 millones de sacos cada una. Se prevén también ligeros aumentos en otros países exportadores.

Con respecto al año de cosecha 2009/10, que ya ha casi finalizado, el cálculo de la producción total no ha cambiado y sigue como se indicaba en mi anterior informe, en 120,6 millones de sacos (Cuadro 3). Eso representa un descenso del 5,8% en comparación con la producción del año de cosecha 2008/09. En el curso de ese año la proporción de Robustas aumentó y pasó del 38,6% al 41,2% en 2009/10, mientras que la de Arábicas descendió, ya que pasó al 58,8% frente al 61,4% en 2008/09.

Las exportaciones efectuadas en mayo fueron de 8 millones de sacos, lo que sitúa el volumen total exportado en los ocho primeros meses del año cafetero 2009/10 en 61 millones de sacos frente a 66,3 millones en el mismo período de 2008/09, lo que representa un descenso del 8,1% (Cuadro 4). Se ha registrado un descenso en las exportaciones de los cuatro grupos de café.

Cuadro 4: Total de exportaciones de todas las formas de café (Octubre – mayo 2008/09 y 2009/10)

	2008/09	2009/10	% change
TOTAL	66 320	60 956	-8.09
Colombian Milds	7 460	5 588	-25.09
Other Milds	14 095	14 017	-0.55
Brazilian Naturals	21 218	20 026	-5.62
Robustas	23 547	21 325	-9.44
Arabicas	42 773	39 632	-7.34
Robustas	23 547	21 325	-9.44
Angola	4	1	-63.21
Benin	0	0	
Bolivia	47	52	8.88
Brazil	21 808	20 153	-7.59
Burundi	319	84	-73.71
Cameroon	284	493	73.87
Central African Republic	17	17	1.15
Colombia	6 491	4 783	-26.31
Congo, Dem. Rep. of	97	111	13.93
Congo, Rep. of	0	0	
Costa Rica	998	690	-30.92
Côte d'Ivoire	897	1 256	40.04
Cuba	5	5	-2.93
Dominican Republic	62	27	-57.28
Ecuador	583	689	18.17
El Salvador	958	834	-12.92
Ethiopia	926	1 307	41.03
Gabon	0	1	
Ghana	11	10	-5.85
Guatemala	2 261	2 323	2.73
Guinea	150	187	24.69
Haiti	12	2	-81.12
Honduras	2 111	2 393	13.33
India	2 075	2 959	42.64
Indonesia	3 384	3 615	6.82
Jamaica	16	10	-37.58
Kenya	370	396	7.10
Madagascar	51	60	19.51
Malawi	13	6	-52.06
Mexico	1 854	1 857	0.17
Nicaragua	915	1 173	28.21
Nigeria	2	0	-100.00
Panama	47	31	-33.45
Papua New Guinea	515	588	14.15
Paraguay	1	0	-76.20
Peru	1 958	1 551	-20.78
Philippines	5	5	-14.68
Rwanda	246	157	-35.96
Tanzania	910	515	-43.34
Thailand	116	131	13.20
Togo	89	136	52.12
Uganda	2 078	1 783	-14.18
Venezuela	9	4	-60.41
Vietnam	13 326	10 313	-22.61
Zambia	25	25	-0.41
Zimbabwe	15	12	-19.86
Other exporting countries 1/	262	213	-18.75

En miles de sacos

1/ Guinea Ecuatorial, Guyana, Lao (RDP), Liberia, Sierra Leona, Sri Lanka, Timor-Leste, Trinidad y Tabago y Yemen

Se calcula que el total de exportaciones efectuadas en el año civil 2009 fue de 95,5 millones de sacos, frente a 97,7 millones de sacos en 2008. Se calcula que el valor de esas exportaciones fue de US\$13,2 miles de millones en 2009 frente a US\$15,4 miles de millones en 2008 (Cuadro 5). El descenso en el valor de las exportaciones entre 2008 y 2009 puede ser atribuible no sólo al descenso en el precio del café en ese período, sino también al reducido volumen de las exportaciones en 2009.

En términos más concretos, el valor estimado de las exportaciones de Brasil y Otros Naturales y de Robustas en el año civil 2009 es más bajo que en 2008 a pesar del mayor volumen de exportaciones.

Cuadro 5: Volumen y valor de las exportaciones anuales (Años civiles 2006 – 2009)

	2006	2007	2008	2009*
Colombian Milds				
- Volume	12.02	12.69	12.22	9.27
- Value	1.87	2.12	2.38	1.94
Other Milds				
- Volume	21.40	21.00	22.50	20.90
- Value	3.02	3.22	3.99	3.58
Brazilian Naturals				
- Volume	28.51	28.83	28.75	30.04
- Value	3.59	4.08	4.72	4.35
Robustas				
- Volume	30.36	34.12	34.20	35.26
- Value	2.38	3.37	4.28	3.30
Total				
- Volume	92.29	96.64	97.66	95.47
- Value	10.85	12.78	15.38	13.17

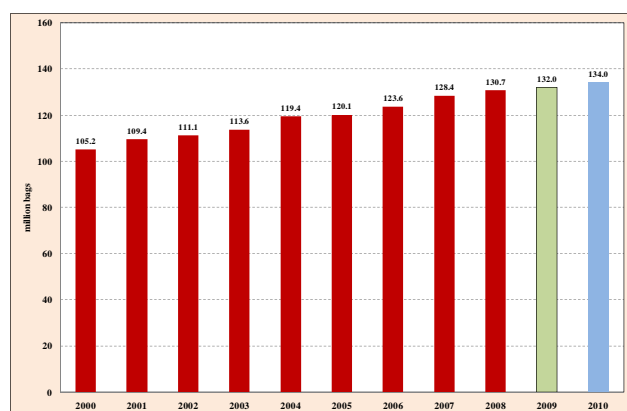
Volumen en millones de sacos – valor en dólares EE UU

*Volumen: Cálculo preliminar

*Valor: Cálculo estimativo

El consumo mundial sigue apoyando a los precios, dado su firme crecimiento, y en el año civil 2009 se calcula que fue de 132 millones de sacos frente a 130 millones en 2008 (Cuadro 6). Si bien el consumo se ha visto afectado por la crisis económica mundial en varios países consumidores tradicionales, continúa firme en un buen número de países. El Gráfico 4 muestra la evolución del consumo mundial a partir de 2000.

Gráfico 4: Consumo mundial desde 2000



Cuadro 6: Consumo mundial (años civiles 2005 – 2009)

	2005	2006	2007	2008	2009*	% share in 2009
WORLD TOTAL	120 075	123 610	128 395	130 661	132 000	100.00
Producing countries	31 848	33 500	35 367	36 703	37 705	28.56
Brazil	15 392	16 133	16 927	17 526	18 208	13.79
Indonesia	2 375	2 750	3 208	3 333	3 333	2.53
Mexico	1 556	1 794	2 050	2 200	2 200	1.67
Ethiopia	1 833	1 833	1 833	1 833	1 833	1.39
Venezuela	1 412	1 472	1 534	1 599	1 649	1.25
India	1 272	1 357	1 438	1 518	1 573	1.19
Colombia	1 400	1 400	1 400	1 400	1 400	1.06
Vietnam	722	829	938	1 021	1 208	0.92
Philippines	917	917	989	1 070	1 080	0.82
Others	4 969	5 015	5 052	5 202	5 221	3.96
Importing countries	88 227	90 110	93 028	93 958	94 295	71.44
European Union	39 414	41 063	40 659	39 783	38 621	29.26
Germany	8 665	9 151	8 627	9 535	8 897	6.74
Italy	5 552	5 593	5 821	5 892	5 835	4.42
France	4 787	5 278	5 628	5 152	5 564	4.21
Spain	3 007	3 017	3 198	3 485	3 352	2.54
United Kingdom	2 680	3 059	2 824	3 067	3 221	2.44
Sweden	1 170	1 315	1 244	1 272	1 133	0.86
Finland	1 102	1 047	1 057	1 115	1 058	0.80
Greece	870	857	1 015	978	974	0.74
Poland	2 267	1 953	1 531	1 190	970	0.73
Others	9 313	9 795	9 715	8 097	7 618	5.77
USA	20 998	20 667	21 033	21 652	21 434	16.24
Japan	7 128	7 268	7 282	7 065	6 816	5.16
Other importing countries	20 687	21 111	24 054	25 458	27 424	20.78
Canada	2 794	3 066	3 245	3 210	3 292	2.49
Russian Federation	3 212	3 263	4 055	3 716	3 131	2.37
Algeria	1 892	1 836	1 968	2 118	2 066	1.57
Ukraine	1 025	968	1 057	1 733	1 460	1.11
Korea, Republic of	1 394	1 437	1 425	1 665	1 551	1.17
Australia	1 039	992	1 031	1 145	1 223	0.93
Others	9 331	9 549	11 273	11 873	14 701	11.14

En miles de sacos

* Cálculo provisional

El Cuadro 7 muestra los precios al por menor del café tostado en determinados países importadores. A excepción de Eslovaquia, por término medio los precios anuales han descendido en todos los países importadores, debido principalmente al descenso en el valor por unidad de las importaciones en el año civil 2009 en comparación con 2008.

Cuadro 7: Precios al por menor del café tostado en determinados países importadores (Años civiles 2007 – 2009)

	January-December			% change 2009-2008
	2007	2008	2009	
European Union				
Austria 1/	426.95	474.37	695.05	46.52
Belgium	491.16	546.09	526.22	-3.64
Bulgaria	347.70	405.40	383.93	-5.30
Cyprus	575.55	617.54	584.42	-5.36
Denmark	481.73	539.93	528.70	-2.08
Finland	325.34	372.18	351.40	-5.58
France	341.27	385.95	378.56	-1.91
Germany	468.54	512.94	474.89	-7.42
Italy	701.66	786.65	767.61	-2.42
Latvia	482.85	589.44	610.15	3.51
Luxembourg	678.49	752.29	729.32	-3.05
Malta 2/	1213.68	1320.73	1296.57	-1.83
Netherlands	445.17	504.72		
Poland	349.23	445.24	349.31	-21.55
Portugal	511.80	572.26	533.75	-6.73
Slovakia	388.49	501.95	508.12	1.23
Slovenia	452.79	498.31	476.89	-4.30
Spain	385.16	430.66	416.01	-3.40
Sweden	352.80	376.25	355.40	-5.54
United Kingdom 2/	1792.52	1678.78	1599.73	-4.71
Japan 1/	809.17	832.30	605.07	
Norway	446.62	469.16	402.02	-14.31
USA	346.89		366.90 3/	

En centavos de dólar EE UU por libra

1/ Cambio en tipo de producto de café

2/ Café soluble

3/ Diciembre únicamente

Para concluir, cabe señalar que en el contexto del apretado equilibrio actual entre la oferta y la demanda y la escasez de existencias en los países exportadores, los precios de los cuatro grupos de café aumentaron de forma marcada en junio. Una vuelta a niveles de producción normales en varios países productores podría contribuir a la aplicación de correcciones a medida que el suministro de café de la nueva cosecha llega al mercado.