



INTERNATIONAL COFFEE ORGANIZATION
ORGANIZACIÓN INTERNACIONAL DEL CAFÉ
ORGANIZAÇÃO INTERNACIONAL DO CAFÉ
ORGANISATION INTERNATIONALE DU CAFÉ

PM 16/12

11 juillet 2012
Original : anglais

F

Comité de promotion et de
développement des marchés
4^e réunion
26 septembre 2012
Londres, Royaume-Uni

**Résultats des classifications de l'Arabica
et du Robusta
Années civiles 2005 à 2011 et
janvier à juin 2012**

Contexte

1. La promotion de la qualité en tant que moyen de renforcer la durabilité de l'économie caféière par l'augmentation de la consommation, la valorisation du produit et la satisfaction du consommateur est un objectif essentiel du programme d'amélioration de la qualité du café (PAQ) (voir le document ICC-90-9).
2. Dans l'objectif de fournir des informations supplémentaires sur la qualité des exportations de café, l'Organisation suit les résultats des classifications sur les marchés à terme. Le présent document donne les résultats des classifications sur la base d'informations provenant du site web de l'*Inter-Continental Exchange* (ICE) pour l'Arabica et du site web de NYSE Euronext (Liffe) pour le Robusta, pendant les années civiles 2005 to 2011 et les 6 premiers mois de 2012.
3. Le précédent rapport de situation sur les résultats des classifications de l'Arabica et du Robusta sur les marchés à terme de New York et de Londres figure dans le document PM-12/12.

Mesure à prendre

Le Comité de promotion et de développement des marchés est invité à prendre note de ce rapport.

**RÉSULTATS DES CLASSIFICATIONS DE L'ARABICA ET DU ROBUSTA
ANNÉES CIVILES 2005 À 2011 ET JANVIER A JUIN 2012**

1. L'Organisation suit systématiquement l'évolution des classifications affichées sur le site web de l'Inter-Continental Exchange (ICE) pour l'Arabica et sur le site web de NYSE Euronext pour le Robusta. Le présent rapport donne les résultats de l'analyse de ces classifications pour les 7 années civiles complètes depuis la création du PAQ en juin 2004.

Classifications de l'Arabica

2. Les rapports périodiques sur l'analyse des classifications de l'Arabica livrable dans le cadre du contrat "C" affichés sur le site web de l'ICE donnent le récapitulatif mensuel et les résultats depuis le début de l'année des acceptations et refus par origine. L'analyse donne également le pourcentage d'acceptation en classification initiale pour les tests, de calibrage, de dégustation et de couleur. Le tableau 1 donne le récapitulatif des résultats dans chaque catégorie depuis 2005.

**Tableau 1 : Résultats des analyses de l'ICE – pourcentage d'acceptation
en classification initiale
Années civiles 2005 à 2011 et janvier à juin 2012**

	Original pass rates (%)			Overall "pass" rate
	Grade	Cup	Colour	
2005	92.8	73.8	98.2	82.5%
2006	92.0	72.1	96.7	79.7%
2007	92.5	74.8	96.7	82.1%
2008	92.1	78.5	97.7	84.1%
2009	91.4	82.4	95.8	87.3%
2010	92.2	85.7	86.3	85.2%
2011	79.2	78.9	89.8	70.0%
Jan-Jun 2012	80.0	76.5	97.3	73.4%

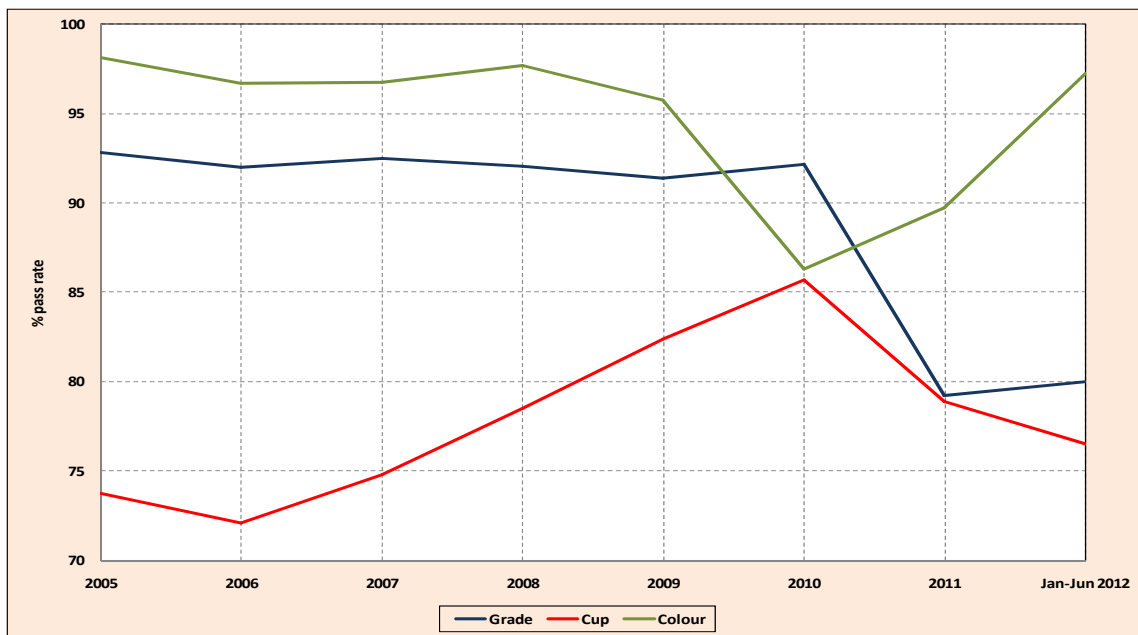
3. Le taux d'acceptation global aux classifications du café livrable dans le cadre du contrat "C" de l'ICE a atteint son record historique de 87,3% en 2009. Le deuxième taux le plus élevé de la période (85,2%) a été enregistré en 2010. Le pourcentage le plus faible enregistré depuis l'entrée en vigueur du PAQ était de 70% en 2011, nettement inférieur à la moyenne de 80% pour la période.

4. Le graphique 1 ci-dessous donne le pourcentage d'acceptation en classification initiale pour les tests de couleur, de dégustation et de calibrage pendant la période considérée. Le pourcentage d'acceptation pour le test de calibrage enregistre une légère augmentation de 0,8% pendant les 6 premiers mois de 2012 par rapport au niveau de 2011.

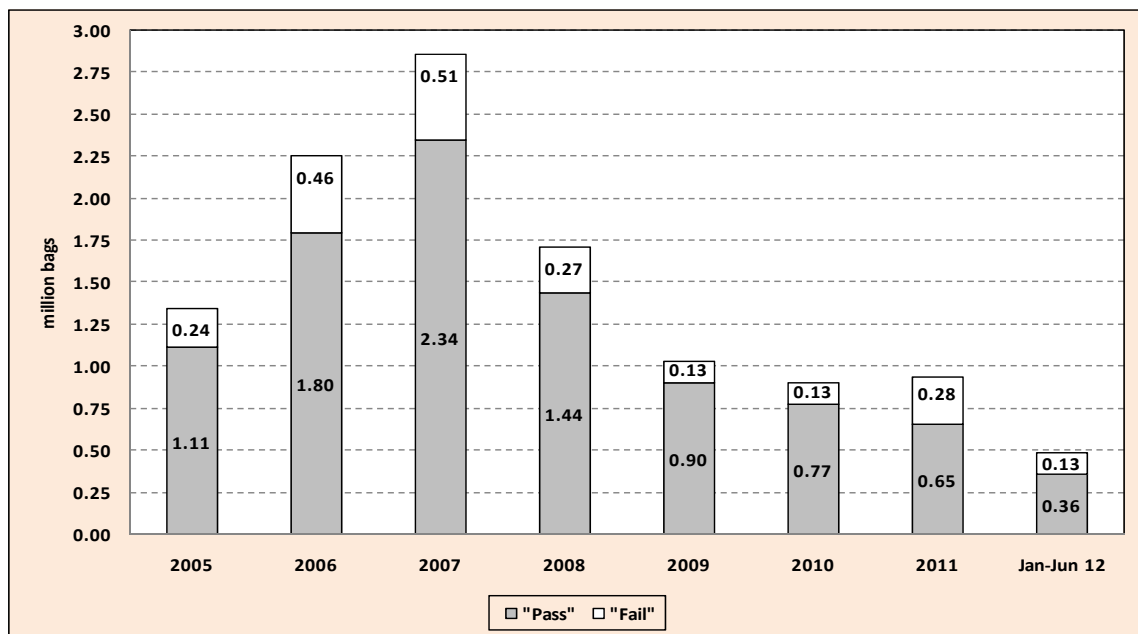
Le pourcentage d'acceptation pour le test de couleur a augmenté, de 89,8% en 2011 à 97,3% entre janvier et juin 2012. Par contre, le pourcentage d'acceptation pour le test de dégustation a enregistré une baisse, de 85,7% en 2010 à 76,5% pour les 6 derniers mois.

5. Le graphique 2 donne les résultats des tests (acceptations et rejets) depuis 2005.

**Graphique 1 : Résultats des tests de couleur, de dégustation et de calibrage de l'ICE
Années civiles 2005 à 2011 et janvier à juin 2012**



**Graphique 2 : Taux des acceptations et des rejets aux tests de l'ICE
Années civiles 2005 à 2011 et janvier à juin 2012**

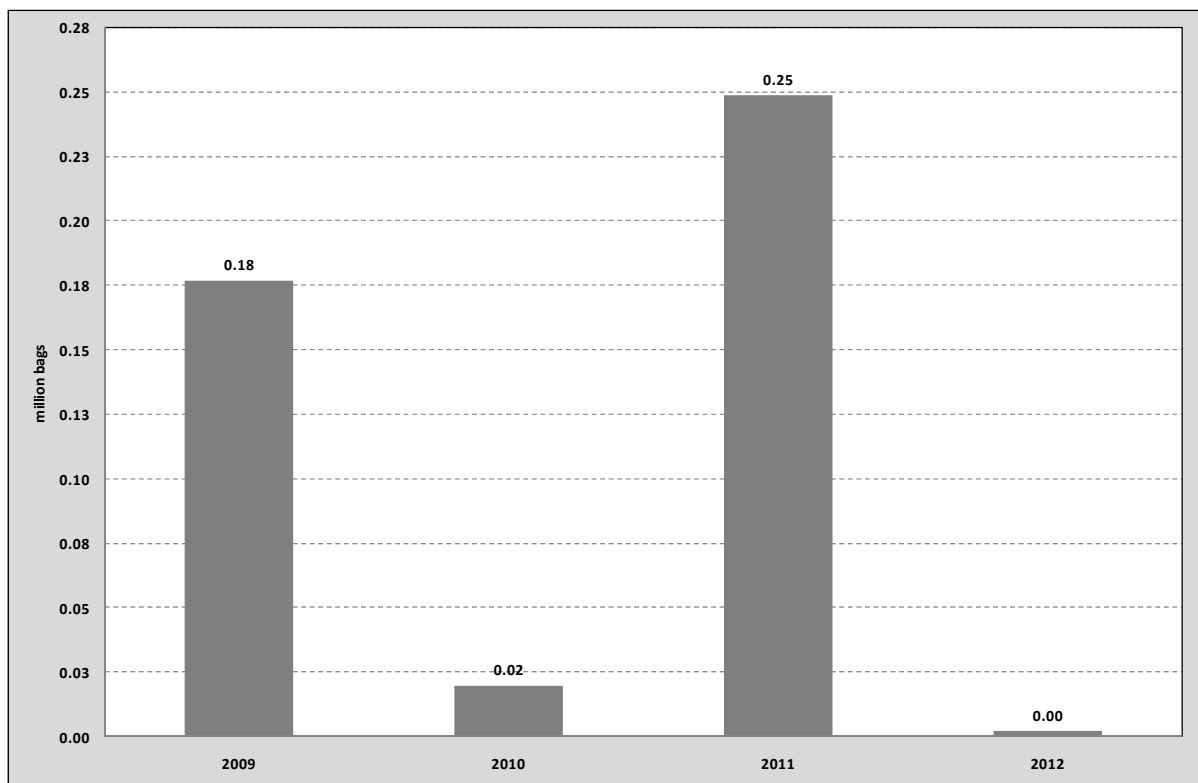


Classifications du Robusta

6. Entre 2005 et 2011 et pendant les 6 premiers mois (janvier à juin) de 2012, le volume total de café classé par NYSE Euronext s'est établi à 21,53 millions de sacs. Pendant cette période, le volume de café classé comme inférieur aux normes optimales du PAQ, conformément aux critères de la Résolution 420, s'est élevé à 12,25 millions de sacs – soit 56,9% du total.

7. Depuis l'introduction d'un grade "P" en 2009, qui s'applique au café supérieur aux grades usuels de classification ("0" à "4"), 448 500 sacs ont reçu cette classification. Le graphique 3 donne le volume de café qui a reçu cette classification ("P") chaque année entre 2009 et 2011 et entre janvier et juin 2012. L'Inde et le Viet Nam sont les origines qui, ensemble, représentent près de 78% de cette classification.

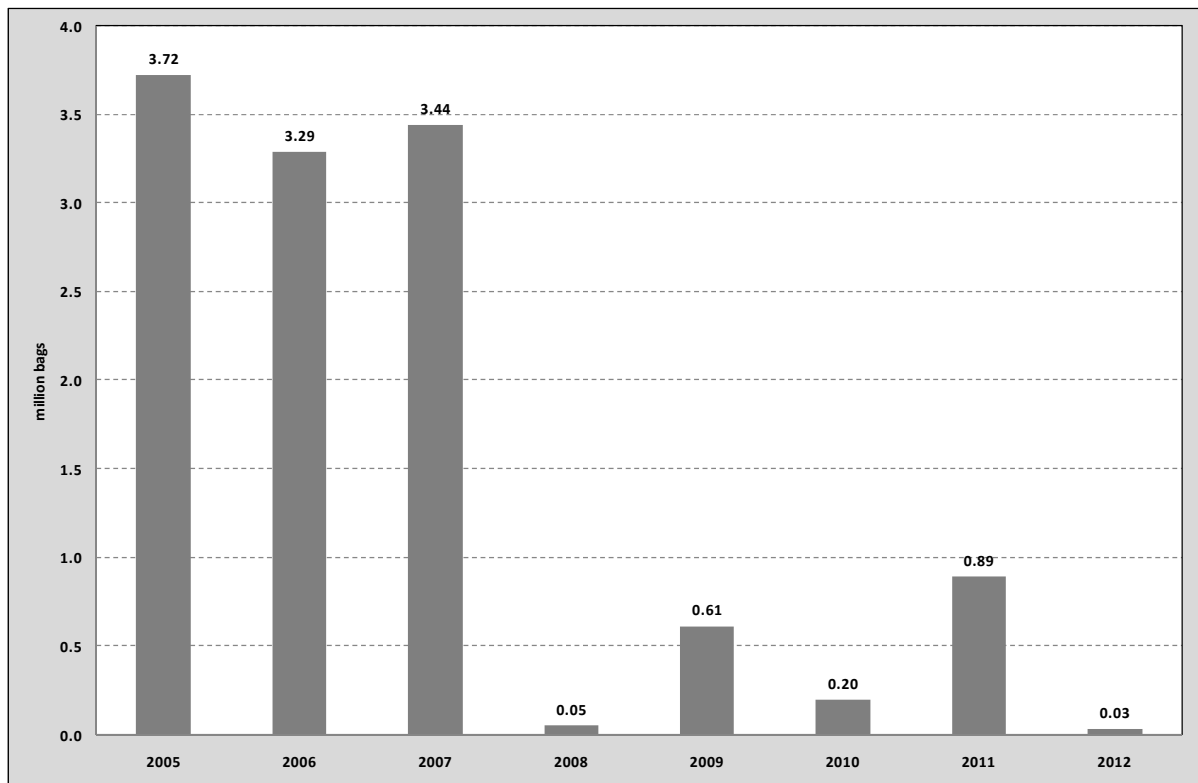
**Graphique 3 : Résultats des classifications de NYSE
Café classé en "P"
Années civiles 2009 à 2011 et janvier à juin 2012**



8. Le graphique 4 donne le volume total de café classé comme inférieur aux normes optimales du PAQ chaque année depuis 2005.

9. Les résultats montrent que les origines du plus grand volume de café classé comme inférieur aux normes du PAQ aux ports de déchargement sont le Viet Nam, avec 8,84 millions de sacs – soit 72,1% de tout le café classé comme inférieur aux normes du PAQ depuis 2005, suivi de la Côte d’Ivoire, avec 1 million de sacs, soit 8,2% du total. En outre, entre janvier et juin 2012, le café du Viet Nam représentait également 62,6% du café classé comme inférieur aux normes du PAQ. Le tableau 2 donne les classifications de NYSE, par origine et par port de déchargement, inférieures aux normes optimales du PAQ pendant la période considérée.

**Graphique 4 : Résultats des classifications de NYSE
(inférieures aux normes optimales du PAQ)
Années civiles 2005 à 2011 et janvier à juin 2012**



**Tableau 2 : Classifications de NYSE par origine et par port de déchargement
(inférieures aux normes optimales du PAQ)
Années civiles 2005 à 2011 et janvier à juin 2012
(sacs de 60 kg)**

Origin	2005	2006	2007	2008	2009	2010	2011	2012
Brazil	111 667	199 167	166 000	3 667	333	0	42 833	500
Cameroon	167	76 000	118 667	0	18 000	1 667	4 000	0
Congo, Dem. Rep. of	0	1 000	7 500	0	0	1 500	1 833	0
Congo, Rep. of	0	0	0	0	1 000	1 500	0	0
Cote d'Ivoire	0	516 667	431 333	0	6 167	37 333	3 833	5 833
Gabon	0	0	0	0	0	0	167	0
Ghana	14 833	11 000	3 333	0	2 333	0	333	0
Guinea	136 667	102 667	120 500	46 833	22 000	7 667	31 833	833
India	0	10 000	2 333	0	9 000	0	3 833	0
Indonesia	48 000	9 333	64 667	0	23 500	20 667	82 000	0
Indonesia	0	0	0	0	0	0	0	5 333
Lao, People's Dem. Rep. of	0	0	0	0	4 833	333	1 167	0
Liberia	0	0	500	0	0	0	0	0
Madagascar	9 500	65 167	22 833	0	833	3 333	5 667	0
Nigeria	500	1 000	333	0	0	0	0	0
Sierra Leone	4 667	4 833	29 333	0	19 333	5 500	1 167	333
Tanzania	0	10 500	13 167	0	10 000	2 667	7 167	0
Thailand	51 833	102 667	71 333	0	0	0	0	0
Togo	0	54 833	103 167	0	28 500	100 667	81 833	0
Uganda	0	29 500	16 500	0	3 167	2 167	6 333	0
Vietnam	3 343 833	2 095 000	2 272 167	3 000	465 333	16 000	619 000	21 500
Grand Total	3 721 667	3 289 333	3 443 667	53 500	614 333	201 000	893 000	34 333

Port of discharge	2005	2006	2007	2008	2009	2010	2011	2012
Amsterdam	0	31 667	0	0	2 333	0	49 667	1 667
Antwerp	2 003 333	1 825 000	1 567 167	47 000	415 667	159 500	563 833	25 833
Barcelona	0	46 833	88 833	0	8 167	12 667	10 833	0
Bremen	0	667	86 000	1 000	500	0	167	0
Genoa	0	251 167	260 833	333	28 167	2 000	54 333	0
Hamburg	116 833	102 667	233 667	0	21 000	0	18 167	0
Le Havre	2 333	133 333	93 833	0	12 667	16 000	9 833	0
London	18 500	9 167	10 667	0	3 333	333	12 833	3 000
Marseilles	0	0	24 333	0	833	7 833	0	0
New York	0	0	0	0	1 333	0	0	0
Norwich	0	0	110 000	3 667	3 667	0	12 833	0
Rotterdam	341 000	112 667	309 000	0	46 500	0	53 000	667
Trieste	1 239 667	776 167	659 333	1 500	70 167	2 667	107 500	3 167
Grand Total	3 721 667	3 289 333	3 443 667	53 500	614 333	201 000	893 000	34 333

10. L'Organisation continuera de suivre les résultats des classifications de l'Arabica et du Robusta affichés sur les sites web de l'ICE et de NYSE Euronext.